



Passend onderwijs
WEST-FRIESLAND



Ondersteuningsplan

2022 - 2026

Samen een stap zetten
op de weg naar
inclusiever onderwijs



Inhoudsopgave

Voorwoord	4
1. Inleiding	7
1.1 Eén plan, twee samenwerkingsverbanden	7
1.2 Uniek proces, nieuwe route	7
2. De samenwerkingsverbanden	10
2.1 Doelgerichte fusie	10
2.2 Verschillende organisatiestructuren	10
3. Bestuurlijke samenwerking	12
3.1 Taken van het samenwerkingsverband	12
3.2 Samenwerking met schoolbesturen	12
4. Missie, visie en kernwaarden	15
4.1 Kernwaarden	15
4.2 Missie	15
4.3 Visie	16
5. Onderwijs en ondersteuning in samenwerkingsverband Passend onderwijs West-Friesland	18
5.1 Kwalitatief goed onderwijs	18
5.2 Basisondersteuning	18
5.3 Extra ondersteuning	19
5.3.1 Extra ondersteuning primair onderwijs	20
5.3.2 Extra ondersteuning voortgezet onderwijs	22
6. Aansluiting op vorige planperiode	25
6.2 Doelstellingen vorige planperiode	25
6.3 Realisaties doelstellingen	25
6.4 Centrale vraag en nog op te lossen kwesties	27
7. Ambities en doelen planperiode 2022-2026	29
7.1 Professionalisering ten behoeve van kwalitatief goed onderwijs	29
7.2 Soepele overgangen en een ononderbroken ontwikkelingsproces voor iedere leerling	29
7.3 Iedere leerling een passende onderwijsplek, zo thuis nabij mogelijk	30
7.4 Alle betrokkenen (scholen en partners) werken effectief samen	31
7.4.1 Ambities samenwerking voorschoolse voorzieningen en basisonderwijs	31
7.4.2 Ambities samenwerking basisscholen	32
7.4.3 Ambities samenwerking primair en voortgezet onderwijs	32
7.4.4 Ambities samenwerking voortgezet onderwijs	32
7.4.5 Ambities samenwerking vo en mbo	33
7.4.6 Ambities samenwerking met externe partijen	33
8. Ouders en het samenwerkingsverband	35
8.1 Ambities voor samenwerking met ouders	35
8.1.1 Zichtbare en toegankelijke samenwerkingsverbanden	35
8.1.2 Gelijkwaardig partnerschap	35
8.1.3 Het is duidelijk wie regievoerder is en wie waarvoor verantwoordelijk is	35
8.1.4 Het kind is leidend	36

8.2 Ouders en medezeggenschap	36
8.3 Klachten, bezwaren en geschillen	36
9. Gemeenten en het samenwerkingsverband	38
9.1 Ambities voor samenwerking met gemeente en jeugdhulp	38
9.1.1 Inzetten op preventie en vroege signalering van ontwikkelingsproblematiek	38
9.1.2 Kinderen en jongeren tijdig ondersteuning en zorg bieden die nodig is voor optimale ontwikkeling	39
9.1.3 Ontwikkelen van maatwerk onderwijszorgarrangementen voor kinderen en jongeren met complexe problematiek	39
9.1.4 Effectiever samenwerken	40
10. Meerjarenbegrotingen en leerlingprognoses	42
10.1 Meerjarenbegroting en leerlingprognoses Samenwerkingsverband De Westfriese Knoop	42
10.2 Meerjarenbegroting en leerlingprognoses Samenwerkingsverband VO West-Friesland	43
11. Kwaliteitsbeleid	46
Bijlage 1 Afwegingskader De Westfriese Knoop	
Bijlage 2 Afwegingskader SWV VO West-Friesland	

Voorwoord

De titel van dit ondersteuningsplan geeft onze hoofdambitie voor de komende planperiode weer: een stap zetten naar inclusiever onderwijs. Maar wat betekent 'inclusiever onderwijs'? Wat is inclusiever onderwijs precies? En hoe zetten we een stap in die richting?

Landelijk is deze stip op de horizon voor ons gezet in 2035. Dan moeten er zoveel mogelijk leerlingen onder één dak naar school kunnen gaan, in de buurt waar ze wonen, het liefst samen in één klas. De gedachte daarachter is, dat een diversere leerlingpopulatie de kans vergroot op gelijke kansen in de maatschappij. Want wanneer diversiteit op school de norm is, wordt diversiteit in de maatschappij ook meer geaccepteerd. Die grotere diversiteit kunnen we bereiken met een combinatie van gescheiden en inclusief onderwijsaanbod. Voor die leerlingen die een volledig aangepaste school- en/of zorgomgeving nodig hebben, blijft een (tijdelijke) plek in een specialistische setting mogelijk.

Met inclusiever onderwijs wordt onderwijs dus de motor achter de acceptatie van diversiteit en daarmee achter meer gelijke kansen. Deze toekomstige ambitieuze doorontwikkeling van passend onderwijs vraagt dat we nu met elkaar een eerste stap zetten. Momenteel ervaren we in de uitvoering van passend onderwijs met elkaar nog knelpunten, die we in het hier en nu willen oplossen. Op 9 november hebben alle betrokkenen in de regio hierover van gedachten uitgewisseld. Zo zijn we er met elkaar achter gekomen dat samenwerking hiervoor de belangrijkste voorwaarde is. Door samen te werken, kunnen we de nodige extra hulp en ondersteuning zo goed mogelijk realiseren, zo thuisnabij mogelijk.

Voordat we samen inclusiever onderwijs kunnen bereiken, zullen we met elkaar de beelden die er regionaal zijn over inclusiever onderwijs moeten delen. Op die manier kunnen we tijdens de komende planperiode een gezamenlijk toekomstbeeld voor het onderwijs in de regio vormen. Dit alles tegen de achtergrond van onzekere en - zeker ook voor jongeren - moeilijke omstandigheden waarin we met elkaar leven. Corona, oorlog, vluchtelingen en toenemende armoede dwingen ons tot realisme en sterken ons in het besef dat aandacht voor sociale verbondenheid en persoonlijk welbevinden van leerlingen van het allergrootste belang is.

In West-Friesland werken de onderwijspartners (van po tot mbo) al jaren zeer nauw samen binnen de samenwerkingsverbanden. Al in 2018 hebben we één ondersteuningsplan gemaakt voor de twee samenwerkingsverbanden. Niet alleen omdat we van en met elkaar willen leren, maar ook omdat we een ononderbroken ontwikkelingslijn voor alle leerlingen in de regio ambiëren. Deze samenwerking willen we in de komende jaren versterken en uitbreiden. Veel van de leerlingen met wie wij als samenwerkingsverbanden te maken hebben, hebben een ondersteuningsbehoefte waarin het onderwijs alléén niet kan voorzien. Daarbij is ook de samenwerking met de jeugdhulppartners en de gemeenten essentieel. Om in het heden voor leerlingen zaken te verbeteren en om in de toekomst de doorontwikkeling naar inclusiever onderwijs mogelijk te maken, is een nog intensievere samenwerking noodzakelijk. Samen werken aan concrete doelen, resultaten behalen en successen vieren, is samen stappen zetten richting een inclusievere maatschappij.

Bij het tot stand komen van dit ondersteuningsplan hebben alle partners toegezegd de condities te scheppen voor de eerste stap. Dit kan door op korte termijn heel praktische problemen op te lossen, maar ook door met elkaar op ingewikkelde thema's kleine stapjes vooruit te zetten. Dit alles ten bate van de West-Friese leerlingen, en dan vooral voor diegenen die kwetsbaar zijn in hun ontwikkeling.

Ik ben trots op de wijze waarop dit ondersteuningsplan tot stand is gekomen. Hierdoor is er niet alleen een plan, maar ook betrokkenheid ontstaan. Daarmee kunnen we in het hier en nu problemen oplossen en met elkaar de eerste stap naar inclusiever onderwijs zetten. De weg zal af en toe hobbelig zijn en we weten nog niet waar we precies naartoe gaan. Gezien het draagvlak voor de route die we met elkaar aan het afleggen zijn, heb ik er alle vertrouwen in dat we over vier jaar daadwerkelijk een flinke stap in de goede richting hebben gezet.

Karin Aarden

Directeur-bestuurder SWV De Westfriese Knoop en SWV VO West-Friesland

1. Inleiding



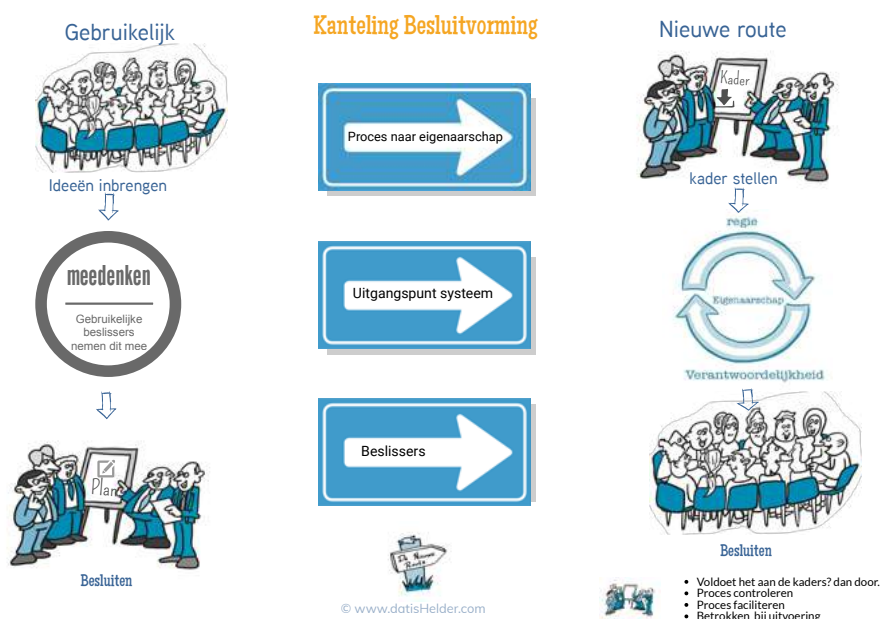
1. Inleiding

1.1 Eén plan, twee samenwerkingsverbanden

Voor u ligt het ondersteuningsplan van de samenwerkingsverbanden voor primair en voortgezet onderwijs in West-Friesland. Alhoewel beide samenwerkingsverbanden op verschillende wijze zijn georganiseerd, delen we de grote ambitie om voor alle leerlingen van West-Friesland een ononderbroken ontwikkelingslijn te realiseren, en voor zoveel mogelijk leerlingen thuisnabij een passende onderwijsplek. Dit is al het tweede ondersteuningsplan dat voor en door beide samenwerkingsverbanden is gemaakt. We kiezen voor een gezamenlijk plan, omdat we ons gezamenlijk verantwoordelijk voelen voor het totale aanbod aan passend onderwijs in West-Friesland.

1.2 Uniek proces, nieuwe route

De wijze waarop het plan ditmaal tot stand is gekomen, verdient bijzondere aandacht. Alle samenwerkende schoolbesturen en de samenwerkingsverbanden hebben gekozen voor een nieuwe route. Geïnspireerd en begeleid door organisatiepsycholoog Anke Siegers, hebben wij een proces van 'gekantelde' besluitvorming doorlopen. We hebben iedereen die zich betrokken voelt bij passend onderwijs in West-Friesland uitgenodigd om, in plaats van ervaringen en ideeën in te brengen, sámen de ambities en doelen voor passend onderwijs in West-Friesland voor de komende vier jaar te formuleren. Op die manier wilden we de betrokkenheid bij het proces vergroten en ervoor zorgen dat iedereen in het veld het nieuwe ondersteuningsplan draagt.



Bestuurlijke kaders

Allereerst hebben we op bestuurlijk niveau kaders vastgesteld waaraan het nieuwe ondersteuningsplan op basis van wettelijke en financiële gronden moet voldoen. De algemene ledenvergadering (alv) en Ondersteuningsplanraad (OPR) van beide samenwerkingsverbanden hebben met deze kaders ingestemd, zoals u kunt lezen in bijlage 1. Door deze kaders bij de start helder te beschrijven, hebben we de uitvoerbaarheid van het plan geborgd. Deze kaders vormden ook de toetsingsgrond voor de besluitvormende gremia bij hun instemming met dit ondersteuningsplan.

Vorbereidende bijeenkomst

Na het vaststellen van de kaders hebben we alle betrokkenen bij passend onderwijs in de regio uitgenodigd voor een voorbereidende bijeenkomst. Daar hebben we al deze leerkrachten, intern begeleiders, schoolleiders, bestuurders, ouders, jeugdhulppartners en vertegenwoordigers van gemeenten gevraagd:

- ▶ Welke thema's moeten op de planbijeenkomst aan de orde komen?
- ▶ Welke informatie heb je nodig om als gelijkwaardige partner mee te kunnen praten over passend onderwijs?
- ▶ Wie moeten er op de planbijeenkomst nog meer aanwezig zijn?

Planbijeenkomst

Tijdens de grote planbijeenkomst op 9 november 2021 hebben vervolgens meer dan 200 mensen – ouders, intern begeleiders, ondersteuningscoördinatoren, schoolleiders, bestuurders, wethouders, ambtenaren, jeugdhulpverleners, een kleine groep docenten en vele anderen – bedacht en besloten welke ambities in de komende vier jaar leidend zijn bij de realisatie, verdere versterking en uitvoering van passend onderwijs in West-Friesland. Naast een rijke inhoudelijke opbrengst, bracht de dag ons nog veel meer:

- ▶ We hebben elkaar (nog beter) leren kennen.
- ▶ Er zijn kortere lijnen ontstaan: we weten elkaar beter te vinden.
- ▶ We hebben een vergroot begrip van elkaars leef- en werkdomeinen gekregen.
- ▶ We hebben een groter inzicht gekregen in de uitdagingen waar we samen voor staan. 'Ik zie nu al dat we veel groter moeten denken, het gaat niet alleen om onze school', concludeerde een schooldirecteur na afloop.

Sinds de planbijeenkomst is er een sterk gevoel van verbondenheid en gezamenlijke verantwoordelijkheid om voor alle leerlingen in West-Friesland passend onderwijs en passende ondersteuning te bieden. Alle betrokkenen zijn het erover eens: alleen door nog meer en nog beter samen te werken, kunnen we onze ambities waarmaken.

Getoetst aan kaders

Vervolgens hebben we de ruwe opbrengsten van de planbijeenkomst verwerkt in dit ondersteuningsplan. Alle ambities die binnen de kaders passen zijn overgenomen. Daarbij hebben we zoveel mogelijk de letterlijke teksten van de betrokkenen gebruikt. Inhoud en draagvlak gaan in dit geval vóór schrijfstijl. Vervolgens hebben de Ondersteuningsplanraden, de algemene ledenvergadering en de Raad van Toezicht het plan getoetst aan de kaders.



2. De samenwerkingsverbanden

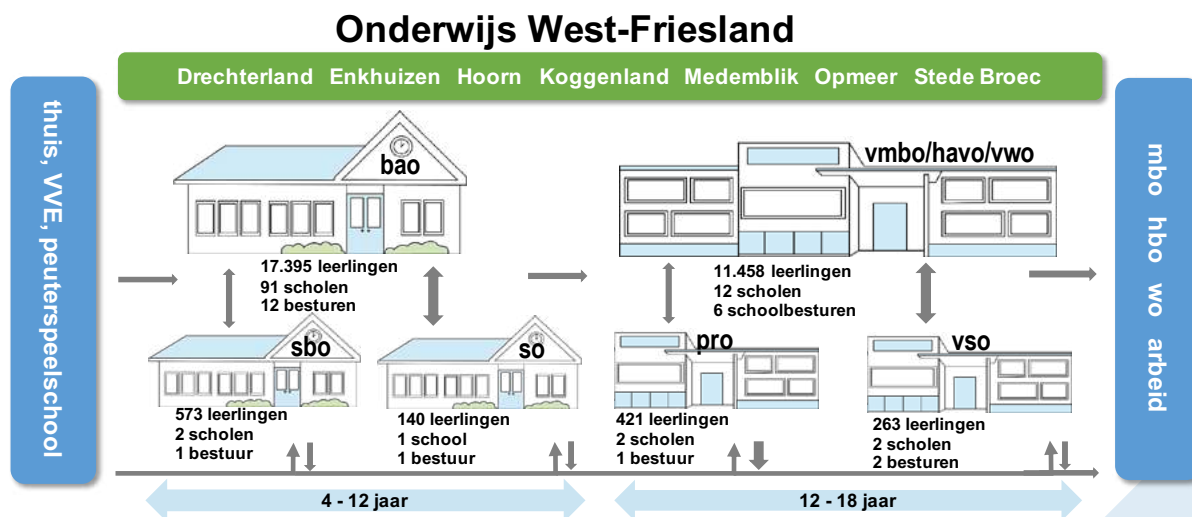


2. De samenwerkingsverbanden

2.1 Doelgerichte fusie

Passend onderwijs West-Friesland is een praktische fusie van twee samenwerkingsverbanden: swv De Westfriese Knoop en swv VO West-Friesland. In de praktijk verschillende rechtspersonen. De reden voor dit praktische verbond is, dat we er samen naar streven om passende ondersteuning en de meest optimale aansluiting te bieden aan alle leerlingen van 0 tot 18 jaar; bij voorkeur zoveel mogelijk binnen het regulier onderwijs, op een school vlakbij huis. Daarbij willen we steeds de aansluiting vinden in de voor de leerling passende sociale context, groep, klas of school op het voor de leerling passende niveau. Daarbij werken de scholen in het po en vo en de gemeenten allemaal actief samen binnen dit samenwerkingsverband.

In de afbeelding hieronder vindt u informatie over het aantal en de verschillende typen scholen in onze regio en in de participerende gemeenten.



2.2 Verschillende organisatiestructuren

De twee samenwerkingsverbanden zijn verschillend georganiseerd. De naam De Westfriese Knoop is niet voor niets gekozen: die heeft een directe link met de organisatie van het samenwerkingsverband voor het po. De samenwerkende scholen in de regio's en de wijken zijn gegroepeerd in zogenoemde knooppunten van netwerksamenwerking. Hierdoor kunnen basisscholen en teams die dicht bij elkaar werken, binnen een knooppunt elkaar direct vinden, van elkaar leren en ook echt samenwerken. Daarbij vormen de knooppunten de basis van het professionaliseringsmodel waarvoor is gekozen in het samenwerkingsverband po. Het samenwerkingsverband kent 13 knooppunten.

Autonomie scholen in het vo

Het swv VO West-Friesland is georganiseerd als schoolmodel. Dat betekent dat de scholen zelf passend onderwijs binnen het regulier onderwijs vormgeven en hierin een vergaande autonomie hebben. Door kennisdeling en samenwerking voelen zij zich gezamenlijk verantwoordelijk voor alle leerlingen in de regio.

3. Bestuurlijke samenwerking



3. Bestuurlijke samenwerking

3.1 Taken van het samenwerkingsverband

In een samenwerkingsverband werken scholen en schoolbesturen regionaal samen. Het samenwerkingsverband heeft de volgende wettelijke taken:

- ▶ Een ondersteuningsplan vaststellen.
- ▶ Zorgen voor een dekkend aanbod van onderwijsvoorzieningen.
- ▶ Een afwegingskader maken en toepassen voor de toelaatbaarheid naar het praktijkonderwijs, voortgezet speciaal onderwijs, speciaal onderwijs en speciaal basisonderwijs.
- ▶ De middelen voor lichte en zware ondersteuning verdelen.
- ▶ Scholen adviseren over de ondersteuningsbehoefte van de leerling.

Hiernaast heeft het Rijk het samenwerkingsverband vanuit de doorontwikkeling passend onderwijs een aantal aanvullende taken toebedeeld:

- ▶ De uitvoering van de Wet passend onderwijs en de Jeugdwet en ander aanpalend gemeentelijk beleid afstemmen met de gemeenten.
- ▶ Thuiszitters registreren en hen waar nodig een passend onderwijsaanbod bieden.
- ▶ Informatie en ondersteuning bieden voor ouders/verzorgers en jongeren over passend onderwijs.
- ▶ Samen met de gemeenten organiseren van een doorbraakaanpak voor leerlingen met een zeer specifieke onderwijs-ondersteuningsbehoefte. Meer hierover leest u in hoofdstuk 9: *Gemeenten en het samenwerkingsverband*.

3.2 Samenwerking met schoolbesturen

De samenwerking tussen schoolbesturen (de vereniging) en het stafbureau van het samenwerkingsverband (entiteit) geven we zo vorm, dat we elkaar in het belang van leerlingen versterken en we onze gezamenlijke maatschappelijke opdracht kunnen realiseren. Omdat volgens ons samenwerking essentieel is om passend onderwijs te kunnen realiseren, stellen we de volgende voorwaarden aan (bestuurlijke) samenwerking voor de uitvoering van dit ondersteuningsplan:

- ▶ Samenwerkingspartners geven elkaar inzicht en zijn transparant over hun:
 - drijfveren
 - bedoelingen
 - voornemens en plannen
 - risico's (bijvoorbeeld financieel)
- ▶ Samenwerkingspartners houden zich aan afspraken.
- ▶ Alle bestuurders bespreken afspraken op bestuurlijk niveau ook met hun schooldirecteuren, zodat ook zij geïnformeerd zijn over de besluitvorming en zich aan afspraken (kunnen) houden.
- ▶ Samenwerkingspartners respecteren elkaars expertise, wat in de praktijk betekent dat de partners eerder uitgevoerde interventies, analyses, onderzoek e.d. betrekken en werken vanuit overzicht.

Gezamenlijke opdracht

De komende jaren richt onze gezamenlijke opdracht zich op de versterking van de samenwerking om de kwaliteit van passend onderwijs te kunnen verbeteren. De gevolgen van de pandemie, de krimp van het aantal leerlingen in het vo, en ook het lerarentekort, worden in onze regio merkbaar. De samenwerkende schoolbesturen, verenigd in de samenwerkingsverbanden, moeten de maatschappelijke opdracht om passend onderwijs te realiseren in deze ingewikkelde omstandigheden, in gezamenlijkheid oppakken.

Het samenwerkingsverband kan hierin een rol spelen door de samenwerking tussen de scholen en schoolbesturen te faciliteren, waardoor ze de gezamenlijk geformuleerde ambities kunnen realiseren. Het samenwerkingsverband neemt hierin initiatief (gevraagd en ongevraagd), is een *critical friend* en heeft een monitorende taak. Zoals u bij 3.1 kon lezen, heeft het samenwerkingsverband naast deze belangrijke rol ook nog een aantal door het Rijk opgelegde taken. Namens de ledenvereniging organiseert zij afstemming met de gemeenten (bij voorkeur in regionale samenhang) over de Jeugdwet en de Wet passend onderwijs. Met de scholen en schoolbesturen organiseert zij afstemming over het dekkend aanbod en het realiseren van een zo passend mogelijke plek voor leerlingen en over de afgifte van toelaatbaarheidsverklaringen. Het samenwerkingsverband heeft bij deze taken de rol van monitor van deze processen in het veld, van facilitator van ondersteuning in de scholen, van *critical friend*, bevoegd gezag en vertegenwoordiger namens het onderwijsveld.



4. Missie, visie en kernwaarden



realiseren de samenwerkingsverbanden een dekkend aanbod in een samenhangend geheel van ondersteuningsvoorzieningen binnen en tussen scholen. Ook ondersteunen de samenwerkingsverbanden scholen en schoolbesturen, zodat alle leerlingen in de regio een ononderbroken *ontwikkelingsproces* doormaken.

Van elkaar leren

Daarnaast faciliteren de samenwerkingsverbanden (school-overstijgende) interprofessionele *ontwikkeling* in (lerende) netwerken, zodat professionals kunnen profiteren van elkaars inzichten en mogelijkheden. Niet voor niets hebben beide samenwerkingsverbanden al in 2014 gekozen voor het professionaliseringsmodel als leidraad voor de *ontwikkeling*. Met andere woorden: de samenwerkingsverbanden activeren en faciliteren samenwerkende scholen bij het realiseren van passend primair en voortgezet onderwijs voor elke leerling in West-Friesland. Op deze manier werken we als samenwerkingsverbanden aan onze wettelijke en maatschappelijke doelstellingen, zodat alle leerlingen in de regio passend onderwijs krijgen en gelijke kansen op een goede plek in de samenleving.

4.3 Visie

Alle kinderen en jongeren verdienen passend onderwijs, passende zorg en een passende opvoeding om uit te groeien tot stabiele en zelfstandige volwassenen die een betekenisvolle plek vinden in onze maatschappij. Onze visie hierbij is dat alle kinderen en jongeren in hun volledige mens-zijn worden gezien en worden begeleid naar een volwaardige plaats in de samenleving. Wij dragen in *samenwerking* en *verbinding* bij aan hun *ontwikkeling*. Om dit te realiseren, opereren de samenwerkende partners rondom een leerling altijd vanuit de vraag van die leerling, in een gelijkwaardig, interprofessioneel netwerk, op zoek naar zo passend mogelijke oplossingen. We werken hierbij vanuit *vertrouwen* en erkenning van eenieders deskundigheid *samen*.



5. Onderwijs en ondersteuning in samenwerkingsverband Passend onderwijs West-Friesland



5. Onderwijs en ondersteuning in samenwerkingsverband Passend onderwijs West-Friesland

5.1 Kwalitatief goed onderwijs

Binnen het samenwerkingsverband werken we samen aan passend kwalitatief goed onderwijs. Vanzelfsprekend streven alle leerkrachten, schoolteams en schoolbesturen naar een hoge onderwijskwaliteit, naar goed onderwijs dus. De schoolbesturen zijn verantwoordelijk voor deze kwaliteit. Ons onderwijs moet uiteindelijk alle leerlingen in staat stellen – binnen hun mogelijkheden en ieder naar eigen kunnen - zich optimaal te ontwikkelen. Om goed onderwijs te realiseren, is veel nodig; niet in de laatste plaats professionalisering van onze docenten, leerkrachten, schoolleiding en schoolbesturen en onderlinge kennisdeling.

5.2 Basisondersteuning

Onder *basisondersteuning* verstaan we het aanbod aan preventieve en (licht) curatieve onderwijsondersteuning op een school. Alle samenwerkende scholen in de samenwerkingsverbanden maken afspraken over wat onder basisondersteuning valt en welke vorm van basisondersteuning zij willen bieden. De scholen voor primair en voortgezet onderwijs in West-Friesland hebben deze afspraken in het eerste ondersteuningsplan samen vastgelegd. Deze kunt u vinden op de [website van het samenwerkingsverband](#).

Stappenplan basisondersteuning

Als reactie op het verzoek van de Tweede Kamer om een landelijke norm voor basisondersteuning te bieden, heeft het ministerie van OCW het [Stappenplan basisondersteuning](#) gepubliceerd. Dit stappenplan is een hulpmiddel voor scholen om de basisondersteuning vorm te geven. Het Rijk heeft (nog) geen inhoudelijke norm vastgesteld. Binnen de beide samenwerkingsverbanden zijn tijdens de vorige planperiode afspraken gemaakt over de basisondersteuning. Gedurende de looptijd van dit ondersteuningsplan zullen we zowel in het primair als het voortgezet onderwijs de huidige afspraken over basisondersteuning evalueren en waar nodig bijstellen op basis van het Stappenplan basisondersteuning.



Handelingsgericht werken

Binnen Passend onderwijs West-Friesland vormt handelingsgericht werken het fundament van basisondersteuning. Alle scholen en onderwijsprofessionals die bij onze samenwerkingsverbanden zijn aangesloten, werken handelingsgericht. Bij handelingsgericht werken staat de onderwijs- / ondersteuningsbehoefte van de leerling centraal: wat heeft de leerling nodig om een bepaald doel te bereiken? Deze ondersteuning krijgt vorm in een cyclus van planmatig handelen en evaluatie, waarbij ouders nauw worden betrokken. Dit zijn de zeven uitgangspunten van handelingsgericht werken:

1. Doelgericht werken en systematisch evalueren.
2. De onderwijs/-ondersteuningsbehoeften van de leerling staan centraal.
3. Wisselwerking en afstemming: wat werkt?
4. Leerkracht en ouders doen ertoe: wat zijn hun ondersteuningsbehoeften?
5. Het positieve van de leerling, school en ouders benutten.
6. Samenwerking van school, ouders, leerling en professionals.
7. Systematisch en transparant werken.

In het primair onderwijs krijgen deze uitgangspunten vorm in het Groeidocument. In het voortgezet onderwijs en gespecialiseerd onderwijs (sbo, so en vso) is het ontwikkelingsperspectiefplan (OPP) leidend. Hierover leest u meer bij 5.3.

Schoolondersteuningsprofiel

In het schoolondersteuningsprofiel staat beschreven welke ondersteuning een school kan bieden en welke grenzen deze ondersteuning heeft. De school omschrijft hierin welke extra ondersteuning en expertise zij kan bieden naast de basisondersteuning, eventueel in samenwerking met het samenwerkingsverband. Voor ouders die een geschikte school voor hun kind zoeken, is het schoolondersteuningsprofiel een belangrijk hulpmiddel. Het kan hen helpen om voor hun kind met een extra ondersteuningsbehoefte zo thuisnabij mogelijk een passende plek te vinden.

In onze samenwerkingsverbanden hebben alle scholen een schoolondersteuningsprofiel, dat te vinden is op de website van de school. De basisscholen maken het schoolondersteuningsprofiel met het programma Perspectief Op School (POS). De scholen voor voortgezet onderwijs hebben een eigen format. De scholen kunnen hun schoolondersteuningsprofiel jaarlijks bijwerken. Eens in de vier jaar moet de medezeggenschapsraad (MR) van de school het schoolondersteuningsprofiel opnieuw vaststellen.

Zorgplicht

Met de invoering van passend onderwijs hebben scholen zorgplicht gekregen en daarmee een grotere verantwoordelijkheid voor leerlingen met een ondersteuningsbehoefte. De zorgplicht houdt in dat de school de verantwoordelijkheid heeft om iedere aangemelde leerling een passende onderwijsplek te bieden. Wanneer het niveau van de leerling niet past bij de school, kan dit op een andere school zijn. Dat kan ook wanneer de ondersteuningsbehoefte van de leerling niet past binnen het schoolondersteuningsprofiel van de school. De school waar de leerling is aangemeld, blijft verantwoordelijk voor de begeleiding naar een passende school.

De zorgplicht is niet van toepassing wanneer ouders en leerling de grondslag van de school niet onderschrijven, de leerling wordt aangemeld op een ander niveau dan de school van herkomst adviseert of wanneer de school waar de leerling is aangemeld vol is. In deze situaties blijft de school van herkomst samen met de ouders verantwoordelijk voor het vinden van een andere school.

5.3 Extra ondersteuning

Iedere school (zowel po als vo) in het samenwerkingsverband biedt naast de basisondersteuning een vorm van extra ondersteuning voor leerlingen met een extra ondersteuningsbehoefte. Hiervoor ontvangen alle scholen financiële middelen en in het primair onderwijs expertise door professionals van het samenwerkingsverband.

Verskil toewijzing ondersteuningsmiddelen po en vo

Er bestaat binnen onze samenwerkingsverbanden een verschil tussen de toewijzing van

ondersteuningsmiddelen in het primair en het voortgezet onderwijs. Het samenwerkingsverband zet voor de scholen voor primair onderwijs ondersteuningsmiddelen in volgens het professionaliseringsmodel: ze voegt professionals toe aan de ondersteuningsteams van de scholen en gebruikt middelen voor collectieve vormen van ondersteuning die zij bovenschools organiseert. Daarnaast ontvangen de scholen een bijdrage van het samenwerkingsverband op basis van het aantal leerlingen.

De scholen voor voortgezet onderwijs ontvangen de ondersteuningsmiddelen rechtstreeks, op basis van leerlingaantal. Zij organiseren de extra ondersteuning ieder op eigen wijze en leggen dit vast in het schoolondersteuningsprofiel. Hiernaast zijn er voor een aantal groepen leerlingen op een aantal scholen collectieve voorzieningen. Deze zijn te vinden op de website van het samenwerkingsverband.

Ontwikkelingsperspectiefplan (OPP)

Wanneer een leerling extra ondersteuning nodig heeft, stelt de school een ontwikkelingsperspectiefplan (OPP) op. Het OPP bestaat uit twee delen: het perspectiefdeel en het handelingsdeel. In het perspectiefdeel beschrijft de school het verwachte 'uitstroomniveau'. Dat doet de school op basis van bevorderende en belemmerende factoren, de leerontwikkeling en andere relevante informatie. In het handelingsdeel beschrijft de school welke doelen ze wil bereiken voor de leerling, en op welke termijn en op welke manier zij deze doelen wil bereiken. De school betreft de ouders en leerling hierbij en voert met hen op overeenstemming gericht overleg. Ouders - en wanneer nodig de leerling zelf - stemmen in met het handelingsdeel.

Ondersteuningsteam

De school bespreekt met ouders, eventueel de leerling zelf, de gedragswetenschapper en eventuele andere deskundige(n) in het ondersteuningsteam (OT) van de school, welke extra ondersteuning de leerling nodig heeft en hoe dit gerealiseerd kan worden.

Continuïteit ondersteuning

Het is van groot belang dat tijdens eventuele overstap- of overgangssituaties naar andere schoolsoorten of -situaties, de benodigde extra ondersteuning voor leerlingen gecontinueerd en gewaarborgd blijft. Schoolbesturen, scholen en de samenwerkingsverbanden dragen vanuit de zorgplichtkaders gezamenlijk verantwoordelijkheid dat deze ondersteuning zo goed mogelijk kan doorlopen.

5.3.1 Extra ondersteuning primair onderwijs

De basisscholen ontvangen van het samenwerkingsverband middelen om binnen de school de extra ondersteuning vorm te geven. Scholen maken hierin hun eigen keuzes en leggen deze keuzes vast in het schoolondersteuningsprofiel. Afhankelijk van de keuzes die scholen maken, zijn er ondersteuningsmogelijkheden voor groepen leerlingen binnen school en/of voor individuele leerlingen. Hierbij zijn de mogelijkheden niet onbegrensd: passend onderwijs betekent niet individueel onderwijs. Er wordt altijd gezocht naar zo *passend mogelijke* oplossingen.

P²O - primair passende ondersteuning

Wanneer specifieke extra ondersteuning nodig is, ondersteunen we de school met de juiste expertise. Het expertiseteam van het samenwerkingsverband voor primair onderwijs heet P²O: 'primair passende ondersteuning'. Het team bestaat uit gespecialiseerde leerkrachten, gedetacheerd vanuit de schoolbesturen, en heeft als doel preventieve ondersteuning op maat te bieden. Iedere basisschool in de regio West-Friesland heeft een vaste P²O'er als externe begeleider. Ook kunnen de po-scholen een P²O'er met specifieke kennis raadplegen.

Ondersteuning door gedragswetenschappers

Daarnaast hebben we aan iedere basisschool een gedragswetenschapper gekoppeld. De gedragswetenschappers adviseren en ondersteunen het team van de basisschool, zodat zoveel mogelijk leerlingen kunnen profiteren van het onderwijsaanbod. Deze gedragswetenschappers praten mee in het OT en zijn verantwoordelijk voor de handelingsgerichte diagnostiek.

Arrangement extra

Voor leerlingen met een zeer specifieke onderwijsbehoefte die (tijdelijk) extra begeleiding nodig hebben die de mogelijkheden van de school overstijgt, hebben de scholen de mogelijkheid een arrangement aan te vragen. Er moeten dan wel dwingende redenen zijn om het kind op de school te houden en het perspectief dat met inzet van dit arrangement dit ook haalbaar én passend is. Dit 'arrangement extra' wordt altijd door het schoolbestuur aangevraagd. Om duidelijk te maken dat het schoolbestuur en het samenwerkingsverband hierin een gezamenlijke verantwoordelijkheid hebben, is afgesproken dat beide partijen vijftig procent van de kosten dragen.

Naast de mogelijkheden binnen scholen, zijn er een aantal voorzieningen in het samenwerkingsverband voor specifieke groepen leerlingen. Dit zijn de HB-ondersteuningsvoorzieningen, De Reizigers en onderwijszorgarrangementen. Aangezien het aanbod van deze voorzieningen gedurende de planperiode kan veranderen, verwijzen wij voor meer en actuele informatie over de collectieve voorzieningen naar de website van het samenwerkingsverband.

5.3.1.1 Speciaal (basis)onderwijs

We streven ernaar om leerlingen in principe thuisnabij onderwijs aan te bieden op een reguliere school. Inclusiever onderwijs is daarbij een ideaal dat in de praktijk nog niet gerealiseerd is. Het kan daardoor voorkomen dat het speciaal basisonderwijs of speciaal onderwijs beter passend is voor een leerling. Het ondersteuningsteam (OT) bespreekt die mogelijkheid. Voor verwijzing is een toelaatbaarheidsverklaring (tlv) wettelijk verplicht.

Aanbod in de regio

Binnen de regio zijn er twee scholen voor speciaal (basis)onderwijs:

- ▶ 't Palet in Bovenkarspel (sbo)
- ▶ IKEC Hoorn (sbo en so)

't Palet en het IKEC vallen onder de verantwoordelijkheid van schoolbestuur Trigoon en hebben een zogenoemde 'verbrede toelating'. Dit betekent dat zij binnen het speciaal basisonderwijs ook onderwijs verzorgen voor leerlingen die in aanmerking komen voor een plek op het speciaal onderwijs (so).

Best passende zorg

Beide scholen hebben voor leerlingen met een gecombineerde onderwijs- en jeugdzorg-ondersteuningsbehoefte een aantal onderwijszorgarrangementen. De scholen bekijken per leerling samen met het samenwerkingsverband of een leerling in aanmerking komt voor de verbrede toelating of een onderwijszorgarrangement. We hebben met schoolbestuur Trigoon afspraken gemaakt over de bekostiging van leerlingen die onder de verbrede toelating of de onderwijszorgarrangementen vallen.

Tijdelijke plaatsing

Een plaatsing in het speciaal (basis)onderwijs is in principe tijdelijk. We streven ernaar om zoveel mogelijk kinderen zo nabij mogelijk een plek te bieden op een reguliere school en daarom is een plaatsing op het speciaal (basis)onderwijs in principe tijdelijk. Een toelaatbaarheidsverklaring

wordt in principe voor een bepaalde periode afgegeven. Na het aflopen van de toelaatbaarheidsverklaring onderzoekt de school of een leerling kan terugstromen naar het regulier onderwijs.

Afwegingskader

De samenwerkingsverbanden zijn wettelijk verplicht een afwegingskader voor de toelaatbaarheid naar het so en sbo te maken en toe te passen. Deze maken onderdeel uit van dit ondersteuningsplan en kunt u vinden als bijlage.

Terugplaatsing

Een plaatsing in het speciaal onderwijs is in principe tijdelijk. We streven ernaar om zoveel mogelijk kinderen zo nabij mogelijk een plek te bieden op een reguliere school. Om de terugplaatsing te bevorderen, hebben de samenwerkingsverbanden een procedure ontwikkeld. Deze kunt u vinden op de website van het samenwerkingsverband.

5.3.2 Extra ondersteuning voortgezet onderwijs

De extra ondersteuning voor de leerlingen in het voortgezet onderwijs vindt zoveel mogelijk binnen het reguliere voortgezet onderwijs plaats. Onder extra ondersteuning vallen zogenoemde lichte ondersteuning en zware ondersteuning. Onder de lichte ondersteuning vallen de budgetten voor leerwegondersteunend onderwijs en praktijkonderwijs. Onder de zware ondersteuning vallen de budgetten voor voortgezet speciaal onderwijs. Bovenschoolse voorzieningen beschouwen we als extra ondersteuning en niet als zware ondersteuning. Wel betalen wij de bovenschoolse voorzieningen vanuit de middelen voor zware ondersteuning.

5.3.2.1 Lichte ondersteuning

In het voortgezet onderwijs zijn er twee soorten extra ondersteuning, die we als 'lichte ondersteuning' beschouwen:

Leerwegondersteunend onderwijs (lwoo)

Leerlingen die met een leerachterstand van de basisschool komen en/of lichte leerproblemen hebben, kunnen met leerwegondersteunend onderwijs toch op de reguliere school blijven. Meestal geeft de basisschool in het schooladvies al aan dat de leerling wel naar het vmbo kan, maar daarbij ondersteuning nodig heeft. Het samenwerkingsverband heeft ervoor gekozen dat hiervoor geen een individuele beschikking nodig is. We verdelen de middelen voor lwoo met een verdeelsleutel onder de vmbo-scholen binnen het samenwerkingsverband.

Praktijkonderwijs (pro)

Sommige leerlingen willen een praktijkgerichte opleiding volgen en zijn niet in staat om na de basisschool een vmbo-diploma te halen. De Praktijkschool Westfriesland, met een locatie in Hoorn en een locatie in Stede Broec, biedt juist die leerlingen een praktijkgerichte opleiding. Op de Praktijkschool leren leerlingen vooral door te doen. Voor toelating op de Praktijkschool moet een toelaatbaarheidsverklaring (tlv) aangevraagd worden bij het samenwerkingsverband. Voor de afgifte van de toelaatbaarheidsverklaringen hanteert het samenwerkingsverband de landelijke criteria. Deze zijn opgenomen in het afwegingskader voor de afgifte van toelaatbaarheidsverklaringen. De afwegingskaders maken onderdeel uit van dit ondersteuningsplan en kunt u vinden als bijlage.

5.3.2.2 Zware ondersteuning

De vo-scholen ontvangen van het samenwerkingsverband middelen om binnen de school de extra ondersteuning vorm te geven. Dat zijn ondersteuningsmogelijkheden voor groepen leerlingen of

voor individuele leerlingen. Scholen maken hier hun eigen keuzes in en leggen deze keuzes vast in het schoolondersteuningsprofiel.

Naast de ondersteuningsmogelijkheden binnen scholen zijn er een aantal voorzieningen in het samenwerkingsverband voor specifieke groepen leerlingen. Dit zijn de Rebound, de Schakelklas (BKs), de BKa-klas, transitiecoaches en de Special Class. Aangezien het aanbod van deze voorzieningen gedurende de planperiode kan veranderen, verwijzen wij voor meer en actuele informatie over de collectieve voorzieningen naar de website van het samenwerkingsverband.

5.3.2.3. Voortgezet Speciaal Onderwijs

Hoewel het merendeel van de leerlingen zich ontwikkelt in het regulier onderwijs, komt het voor dat voortgezet speciaal onderwijs beter passend is voor een leerling. Het ondersteuningsteam (OT) bespreekt die mogelijkheid. Voor verwijzing is een toelaatbaarheidsverklaring (tlv) wettelijk verplicht. Binnen de regio zijn er twee scholen voor voortgezet speciaal onderwijs:

- ▶ VSO De Stormvogel in Hoorn
- ▶ VSO De Spinaker in Hoorn

VSO de Stormvogel valt onder het schoolbestuur Trigoon. De Stormvogel heeft een aanbod voor een diverse groep leerlingen en een verbrede toelating. Het samenwerkingsverband heeft hiervoor bekostigingsafspraken gemaakt met het schoolbestuur. VSO de Spinaker valt onder schoolbestuur Ronduit. Met Ronduit hebben we geen afzonderlijke bekostigingsafspraken gemaakt. Eduvier Onderwijsgroep maakt ook deel uit van het samenwerkingsverband. Dit schoolbestuur heeft drie scholen voor voortgezet speciaal onderwijs buiten de regio waar leerlingen vanuit West-Friesland naartoe gaan:

- ▶ De Anger
- ▶ De Rede
- ▶ Het Aurum

Met Eduvier Onderwijsgroep zijn geen afzonderlijke bekostigingsafspraken gemaakt.

Uitbreiding aanbod in de regio

De twee vso-scholen in de regio bieden (nog) niet alle leerlingen die speciaal onderwijs nodig hebben een passend aanbod. Eduvier Onderwijsgroep biedt in Lelystad een kwalitatief goed aanbod voor leerlingen waarvoor we op dit moment geen aanbod binnen de regio hebben. Omdat het samenwerkingsverband ernaar streeft dat leerlingen zo nabij mogelijk naar school gaan, willen we het aanbod op de reguliere vo-scholen en/of de twee vso-scholen in de regio gaan uitbreiden. We gaan ervan uit dat we de komende planperiode voor kleine groepen leerlingen een beroep moeten blijven doen op speciale scholen buiten de regio. We streven ernaar deze groepen zo klein mogelijk te houden.

Afwegingskader

De samenwerkingsverbanden zijn wettelijk verplicht een afwegingskader voor de toelaatbaarheid naar het pro en vso te maken en toe te passen. De afwegingskaders maken onderdeel uit van dit ondersteuningsplan en kunt u vinden als bijlage.

Terugplaatsing

Een plaatsing in het voortgezet speciaal onderwijs is in principe tijdelijk. We streven ernaar om zoveel mogelijk kinderen zo nabij mogelijk een plek te bieden op een reguliere school. De samenwerkingsverbanden hebben een procedure ontwikkeld om de terugplaatsing te ondersteunen. Deze kunt u vinden op de website van het samenwerkingsverband.

6. Aansluiting op vorige planperiode



6. Aansluiting op vorige planperiode

Dit ondersteuningsplan is geschreven in een tijdsgeslacht waarin de maatschappelijke ontwikkelingen elkaar snel opvolgen. Het onderwijs staat middenin de maatschappij en zal altijd moeten reageren en inspelen op die maatschappelijke ontwikkelingen. De afgelopen planperiode is voor het onderwijs een heel bijzondere geweest. De laatste twee jaar hebben scholen als gevolg van de coronapandemie twee zeer uitdagende jaren doorgemaakt. Vooral de combinatie van de coronapandemie met het ook in onze regio toegenomen lerarentekort en de wachtlijsten in de jeugdzorg hebben impact op de kwaliteit en continuïteit binnen scholen. Zoals u weet is ook de impact van de pandemie op leerlingen groot, al kunnen we op dit moment niet inschatten wat de langetermijneffecten zijn van de afgelopen twee jaar. Niettemin nopen deze omstandigheden ons het grootst mogelijke belang te hechten aan aandacht voor sociale verbinding en persoonlijk welbevinden van leerlingen.

6.2 Doelstellingen vorige planperiode

In de hierboven geschetste context is er binnen het samenwerkingsverband hard gewerkt om de doelstellingen te realiseren die in het ondersteuningsplan 2018-2022 zijn geformuleerd. Dit zijn:

1. *Kwaliteit van de basisondersteuning*: alle scholen voldoen in 2022 aan de overeengekomen kwaliteit van ondersteuning en werken aan continue toename van kwaliteit van de ondersteuning op alle voorzieningen (en er wordt geen kind meer verwezen naar een specialistische voorziening als gevolg van onvoldoende kwaliteit van deze ondersteuning).
2. *Samenhangend netwerk van ondersteuningsvoorzieningen*: er is een dekkend aanbod en samenhangend netwerk van ondersteuningsvoorzieningen toegankelijk voor elke leerling in deze regio en zo passend dat er in 2022 geen enkel leerplichtig kind langer dan 3 maanden thuiszit zonder een passend aanbod van onderwijs en/of zorg.
3. *Ononderbroken ontwikkelingslijnen*: in 2022 is er een ononderbroken voortzetting van de ondersteuning bij iedere overstap van leerlingen, van de basisschool tot en met het verlaten van het voortgezet onderwijs.
4. *Samenwerking onderwijs en jeugdhulp*: in 2022 werken onderwijs en jeugdhulp altijd integraal samen rond ondersteuningsvragen van kinderen, jongeren en gezinnen.
5. *Professionalisering en innovatie*: scholen, besturen en samenwerkingsverbanden werken in 2022 constructief samen in het realiseren van passend onderwijs en van de professionalisering die daarvoor bij hun medewerkers nodig is.
6. *Beheer & organisatie*: in 2022 is er een sluitende exploitatie voor de samenwerkingsverbanden en leggen we op transparante wijze verantwoording af over de inzet van de middelen.

6.3 Realisaties doelstellingen

Wanneer we terugkijken naar wat we van de doelstellingen hebben gerealiseerd, kunnen we niet anders concluderen dan dat we op alle terreinen stappen hebben gezet, maar dat we de doelstellingen niet volledig hebben kunnen bereiken.

Ad 1: Basisondersteuning

Op het moment van schrijven kunnen we concluderen dat de basisondersteuning op bijna alle scholen op orde is. De basisondersteuning wordt jaarlijks met zelfevaluaties gemeten en besproken in de kwaliteitsgesprekken. Met het oog op de landelijke discussie over de toekomstige basisondersteuning is deze in de afgelopen planperiode niet geëvalueerd. Gezien de uitkomst van de landelijke discussie is er behoefte om binnen de regio de afspraken rondom de basisondersteuning te evalueren en te herijken.

Ad 2: Samenhangend netwerk van ondersteuningsvoorzieningen

Hoewel er hard gewerkt is aan het dekkend aanbod binnen de regio en er ook voorzieningen voor specifieke doelgroepen zijn bijgekomen, is dit doel nog niet volledig bereikt. Er zijn nog leerlingen waar we geen passend aanbod voor hebben in de regio. Een deel van de leerlingen moet gebruikmaken van een extra aanbod in het onderwijs en heeft aanvullend daaraan jeugdzorg nodig. Er zijn goede afspraken gemaakt met de gemeenten over (de ontwikkeling) van onderwijszorgarrangementen. Deze afspraken moeten verder uitgewerkt worden in een concreet aanbod.

Ad 3: Ononderbroken ontwikkelingslijnen

De afgelopen planperiode hebben we verbeteringen doorgevoerd in de overstap van het po naar het vo. De komende planperiode zullen we blijven werken aan het verbeteren van deze overstap. We zijn ons er steeds meer van bewust dat er in alle overstapmomenten nog verbetering mogelijk is, zodat leerlingen een ononderbroken ontwikkeling kunnen doormaken.

Ad 4: Samenwerking onderwijs en jeugdhulp

In de samenwerking met de gemeenten zijn beleidsmatige stappen gezet. Er is een constructief overleg met de gemeenten over de uitvoering van passend onderwijs en de Jeugdwet. Voor die leerlingen die een combinatie van onderwijs en jeugdhulp nodig hebben, worden initiatieven ontwikkeld. Met 'integraal indiceren' willen we de bureaucratie verminderen. De afgelopen planperiode hebben we al deze stappen voorbereid. De komende vier jaar zal de implementatie hiervan de aandacht vragen.

Ad 5: Professionalisering en innovatie

In de afgelopen vier jaar hebben alle betrokkenen zich steeds meer gerealiseerd dat alle schoolbesturen en de scholen samen het samenwerkingsverband zijn. We zien dat er in de samenwerking al veel gebeurt. Alle partijen zijn ervan overtuigd dat door de samenwerking nog verder te intensiveren, er voor leerlingen en de professionals in het onderwijs nog winst te behalen is.

Ad 6: Beheer & organisatie

In de afgelopen planperiode is er veel gewijzigd in de governance en organisatie van beide samenwerkingsverbanden. Door een praktische fusie tussen beide samenwerkingsverbanden zijn de organisaties minder kwetsbaar en kunnen we interne processen verder professionaliseren. We streven samen naar een ondersteuningslijn voor het po en vo. In de afgelopen planperiode zijn er veel initiatieven ontstaan om het dekkend aanbod te vergroten en hebben we met scholingsactiviteiten de kennis die noodzakelijk is voor specifieke doelgroepen vergroot.

Begroting vo

Het samenwerkingsverband vo heeft de afgelopen jaren fors moeten bezuinigen op de bijdrage aan de reguliere scholen als gevolg van een hoog vso-percentage. Door deze bezuinigingen en een kleine daling van het vso-percentage is er voor de komende jaren een sluitende begroting. Gezien het feit dat er (nog) geen dekkend aanbod is in de regio, is een verdere daling van het percentage leerlingen in het vso noodzakelijk om niet verder op de ondersteuningsmiddelen van de scholen te hoeven bezuinigen.

Begroting po

Het samenwerkingsverband po heeft de afgelopen jaren ernaar gestreefd om haar bovenmatige reserves te investeren in de scholen door innovaties te stimuleren en met het Verbeterplan gedrag en leerklimate. We hebben de afgelopen periode veel extra middelen geïnvesteerd in de scholen. De meerjarenbegroting zal in de komende planperiode beter moeten aansluiten op de realisatie om de reserves naar het gewenste niveau te laten dalen.

6.4 Centrale vraag en nog op te lossen kwesties

De afgelopen vier jaar is er veel werk verzet! Omdat we altijd streven naar verbetering, zijn er in de aanloop naar het nieuwe ondersteuningsplan een centrale vraag en een aantal kwesties benoemd die we in de komende vier jaar vanuit samenwerking willen gaan oplossen. De schoolbesturen, de ondersteuningsplanraad en de raad van toezicht hebben de volgende centrale vraag en nog op te lossen kwesties aangedragen om in de volgende planperiode te adresseren:

Centrale vraag als uitgangspunt voor het ondersteuningsplan 2022-2026

Wat is ervoor nodig om de komende jaren aan alle leerlingen in West-Friesland goed onderwijs en passende ondersteuning te bieden, welke hen in staat stelt zich - binnen hun mogelijkheden - optimaal te ontwikkelen en maximale prestaties te behalen?

Kwesties om oplossingen voor te vinden binnen het ondersteuningsplan

- ▶ Er zijn leerlingen in onze regio die niet het onderwijs en de ondersteuning ontvangen die zij nodig hebben. Dit leidt ertoe dat zij niet het beste uit zichzelf kunnen halen.
- ▶ Leerlingen stromen af of vallen uit en verlaten soms zonder schooldiploma het onderwijs.
- ▶ Er gaan leerlingen uit onze regio buiten onze regio naar school, omdat wij hier voor hen (nog) geen passend onderwijs kunnen realiseren.
- ▶ Er wordt nog steeds te weinig samengewerkt om leerlingen met een extra ondersteuningsbehoefte op te nemen.
- ▶ Inzet van preventief jeugd beleid in de scholen is onvoldoende duurzaam gefinancierd en geborgd.
- ▶ De overstap van jonge kinderen met een extra ondersteuningsbehoefte vanuit voorschoolse voorzieningen (VVE) naar het basisonderwijs is nog niet goed geregeld.
- ▶ Het lukt het voortgezet onderwijs onvoldoende om in te spelen op extra ondersteuningsbehoeften van leerlingen.
- ▶ Het basisonderwijs adviseert te voorzichtig en te vaak te laag.
- ▶ Het aanbod in het basisonderwijs wordt nog niet genoeg vanuit hoge verwachtingen vormgegeven.
- ▶ Er worden nog steeds bovengemiddeld veel leerlingen naar het voortgezet speciaal onderwijs (vso) verwezen; dit legt een groot beslag op de beschikbare financiële middelen voor regulier onderwijs.
- ▶ Voor jongeren die voortijdig uitvallen in het voortgezet onderwijs is er onvoldoende aansluiting op een vervolgopleiding of op de arbeidsmarkt.
- ▶ Voor leerlingen uit het vso of het pro die moeten doorstromen naar beschutte arbeid en/of dagbesteding, is op dit moment de aansluiting onvoldoende geborgd.
- ▶ Er is te veel bureaucratie: wanneer een kind of jongere ook jeugd- en/of gezinshulp nodig heeft, strandt de samenwerking met gemeenten en jeugdhulp in goede intenties en verloopt deze niet efficiënt en effectief.

Het is belangrijk op te merken dat we hierbij bewust hebben gekozen voor scherpe formuleringen. Hiermee beogen wij te prikkelen en een besef van urgentie te creëren dan wel te bevestigen. Vanuit een dergelijk besef ontstaat de wil en wens samen te werken aan verandering. We behouden wat goed gaat en is, maar zoeken samen naar oplossingen voor die zaken die om verbetering vragen.

7. Ambities en doelen planperiode 2022-2026



7. Ambities en doelen planperiode 2022-2026

De ambities en doelen in dit hoofdstuk hebben we geformuleerd op basis van de opbrengsten van de ondersteuningsplandag op 9 november 2021. Omdat we het proces van gedragen besluitvorming volgen, willen we de ambities en doelen zo herkenbaar mogelijk presenteren. Daarom hebben we een balans gezocht tussen overname van letterlijke teksten en enige tekstuele aanpassing omwille van een goed leesbaar stuk.

Opbrengsten

De opbrengsten variëren sterk in abstractieniveau: soms verwoorden ze ambities, soms zeer concrete gewenste resultaten. Een aantal operationele zaken hebben we niet als ambitie overgenomen, maar geven we mee aan de werkgroepen die de komende jaren met de ambities aan de slag gaan. Een aantal ambities en doelen hebben we niet overgenomen, omdat deze niet binnen (de kaders van) het ondersteuningsplan passen. Alle andere opbrengsten hebben we ondergebracht onder vier centrale ambities:

1. Professionalisering ten behoeve van kwalitatief goed onderwijs.
2. Soepele overgangen en een ononderbroken ontwikkelingsproces voor iedere leerling.
3. Iedere leerling heeft een passende onderwijsplek, zo thuisnabij mogelijk.
4. Alle betrokkenen (scholen en partners) werken effectief samen.

Hierna lichten we elke centrale ambitie kort toe (cursief gedrukt). Daaronder kunt u een samenvatting lezen van de opbrengsten van de ondersteuningsplandag voor die ambitie.

7.1 Professionalisering ten behoeve van kwalitatief goed onderwijs

De samenwerkingsverbanden stimuleren en faciliteren samenwerkende scholen bij het realiseren van kwalitatief goed en passend primair en voortgezet onderwijs voor elke leerling in West-Friesland. Dit doen zij onder andere door (schooloverstijgende) interprofessionele ontwikkeling te faciliteren.

Door expertise- en deskundigheidsbevordering streven wij naar versterking van leraren en andere onderwijsprofessionals waardoor zij:

- ▶ erin slagen om alle leerlingen in hun groep te begeleiden in hun ontwikkeling;
- ▶ in positieve verbinding staan met elke leerling in hun groep;
- ▶ een lerende houding hebben en zich ontwikkelen in aansluiting op het ontwikkelplan van de school en de eventuele specifieke problematiek van de leerlingen.

Wij streven naar deskundigheidsbevordering via leren van en met elkaar. De volgende (onderwijs) sectoren trekken daarbij samen op en dragen actief bij aan de kennisdeling tussen:

- ▶ voorschoolse voorzieningen en basisonderwijs;
- ▶ basis- en voortgezet onderwijs;
- ▶ regulier en speciaal basisonderwijs;
- ▶ vmbo en mbo;
- ▶ voortgezet onderwijs en voortgezet speciaal onderwijs.

7.2 Soepele overgangen en een ononderbroken ontwikkelingsproces voor iedere leerling

De samenwerkingsverbanden hebben de ambitie dat iedere leerling via een passende route de kwalificaties en competenties behaalt die passen bij zijn ontwikkelingsmogelijkheid en die

nodig zijn om door te stromen naar een vervolgopleiding, (beschutte) arbeid en/of dagbesteding. Voor iedere overstap die een leerling maakt, zijn de procedures eenduidig en faciliteren de samenwerkingsverbanden de kennis die hiervoor nodig is: van voorschool tot mbo tot passende dagbesteding en arbeid.

Een zorgvuldige, gedifferentieerde schooladviesprocedure is de basis voor een soepele overgang. Dit geldt voor alle overstappen. Hierbij streven alle schoolbesturen naar een kansrijk en passend advies dat de leerlingen trots maakt en hen een succesvol perspectief biedt, ongeacht het uitstroomadvies. Daarnaast wordt van alle leerlingen informatie over ondersteuningsbehoeften en competenties in brede zin in kaart gebracht en zorgvuldig overgedragen bij elke overstap binnen het onderwijs.

Wij streven naar het bieden van overzicht op zowel de ondersteuningsmogelijkheden van scholen (via het schoolondersteuningsprofiel) als op mogelijke leerroutes en vormen van maatwerk voor leerlingen.

Naast de bredere ambities zijn er op de ondersteuningsplandag een aantal concrete verbeterpunten geformuleerd om de komende periode aan te werken. Dit zijn:

- ▶ Alle basisscholen hebben zicht op het ondersteuningsprofiel van de vo-scholen. Daarbij is een zorgvuldig gedifferentieerd schooladviesprocedure de basis. Hierbij wordt gekeken naar een kansrijk en passend advies dat de leerling trots maakt en succesvol perspectief biedt, ongeacht zijn uitstroomadvies. Ondersteuningsbehoeften en competenties worden in de brede zin van alle leerlingen in kaart gebracht om te zorgen voor een soepele overgang van po naar vo.
- ▶ Leerlingen die voortijdig de school verlaten, halen niet de passende kwalificaties en competenties zodat ze succesvol kunnen uitstromen. Wij vinden het daarom belangrijk voortijdig schoolverlaten (vsv) terug te dringen.
- ▶ Verzuim is een belangrijk signaal dat het niet goed gaat met een leerling. Het is belangrijk om met alle partners te komen tot een eenduidig verzuimprotocol voor alle onderwijssectoren. Het spreken van dezelfde taal binnen primair, voortgezet en middelbaar beroepsonderwijs draagt hier sterk aan bij en willen we daarom stimuleren.
- ▶ Snel handelen bij signalen van urgentie en/of uitval van een leerling is noodzakelijk. De 'gouden driehoek' (school, leerling, ouders) maakt binnen vier weken een plan van aanpak (maatwerk), waar nodig samen met het samenwerkingsverband en jeugdhulpverlening.

7.3 Iedere leerling een passende onderwijsplek, zo thuisnabij mogelijk

Alle kinderen hebben recht op onderwijs. Voor leerlingen met extra ondersteuningsbehoeften willen we met alle betrokken partners een zo dekkend mogelijk aanbod van onderwijs en ondersteuningsvoorzieningen in onze regio realiseren. Met de scholen willen we in de komende planperiode de organisatie van een zo dekkend mogelijk aanbod evalueren. De themagroep 'dekkend aanbod' droeg op de ondersteuningsplandag op 9 november 2021 de volgende onderzoeksvraag aan: Willen we expertscholen worden of moet elke school in staat zijn om ondersteuning aan elk kind te geven?

Dekkend aanbod

In de afgelopen jaren zijn we in de samenwerkingsverbanden ondersteuningsvoorzieningen voor verschillende groepen leerlingen gestart. Hiermee hebben we al belangrijke stappen gezet richting de realisatie van een beter dekkend aanbod in onze regio. We zien echter nog steeds een groep leerlingen die tussen wal en schip valt. Hen willen wij structureel en meer onderwijs kunnen bieden, ongeacht de locatie. Denk aan hybride onderwijsvormen, waarbij een leerling online en op school onderwijs volgt. Wij hebben de ambitie om succesvolle pilots, zoals onderwijszorgarrangementen

(OZA) en Reizigers-trajecten (po) binnen het onderwijs te borgen. Daarnaast willen wij gedurende deze planperiode onderzoeken hoe we onderwijszorgarrangementen ontwikkelen en borgen in het voortgezet onderwijs. Ook voor leerlingen die ingeschreven staan bij het voortgezet onderwijs en die op een dagbestedingslocatie verblijven, willen we een onderwijsaanbod realiseren.

Maatwerk

Wij streven ernaar de mogelijkheden voor maatwerk de komende planperiode te vergroten. Om scholen te ondersteunen bij het realiseren van maatwerkoplossingen voor leerlingen, faciliteert het samenwerkingsverband professionalisering en onderlinge samenwerking, zowel tussen reguliere scholen als tussen regulier en speciaal basisonderwijs en tussen regulier voortgezet en speciaal voortgezet onderwijs. In de komende planperiode onderzoeken we op welke wijze specifieke expertise vanuit het speciaal basisonderwijs en speciaal (voortgezet) onderwijs kan worden benut, 'ingevoegen', dan wel worden geïntegreerd binnen de reguliere scholen.

Speciale onderwijssettingen

Wanneer een leerling een speciale onderwijssetting nodig heeft, streven wij ernaar die zo thuisnabij mogelijk aan te bieden. Zowel in het primair onderwijs als in het voortgezet onderwijs hebben we twee speciale onderwijsscholen. We streven ernaar dat zij in samenwerking een zo breed mogelijk aanbod ontwikkelen voor een zo divers mogelijke doelgroep. De komende jaren gaan we met het gespecialiseerd onderwijs in de regio onderzoeken hoe we de mogelijkheden van op hun scholen kunnen verbreden, zodat minder leerlingen buiten de regio onderwijs hoeven te volgen.

Aanbod gespecialiseerde scholen

Momenteel missen we een aanbod in het praktijkonderwijs, havo en vwo in de eigen regio voor leerlingen met een ernstige fysieke beperking, een ernstig meervoudige beperking en voor leerlingen met ernstige internaliserende en externaliserende psychische of gedragsproblemen. Om kwaliteit en continuïteit te borgen in het speciaal onderwijs is een minimale schaalgrootte noodzakelijk. Een afweging voor de gespecialiseerde scholen en het regulier voortgezet in de regio is dan ook of en hoe we het dekkend aanbod kunnen uitbreiden voor bepaalde doelgroepen en gelijktijdig de kwaliteit en continuïteit kunnen borgen omdat daar een bepaalde schoolgrootte voor nodig is.

7.4 Alle betrokkenen (scholen en partners) werken effectief samen

De samenwerkingsverbanden organiseren en faciliteren samenwerking. Alle betrokkenen hebben geconstateerd dat door een betere samenwerking we voor de leerlingen nog veel kunnen verbeteren.

7.4.1 Ambities samenwerking voorschoolse voorzieningen en basisonderwijs

We hebben voor de komende planperiode de volgende ambities geformuleerd voor de samenwerking tussen voorschoolse voorzieningen en het basisonderwijs:

- ▶ Structurele samenwerking tussen peuterspeelzalen, kinderopvang en onderwijs voor 2-6-jarigen. We doen het samen en zijn gelijkwaardig (alle collega's binnen de hele structuur).
- ▶ Oprichting van één centrale expertisegroep 2-6-jarigen die onder andere zorgt voor:
 - een duidelijke route/procedure voor 2-6-jarigen (vergelijkbaar stappenplan als po-vo-overgang en daarnaast maatwerk voor individuele kinderen) en transparantie over werkwijze en financiën. Deze procedure beschrijft helder stappen en verantwoordelijkheden.
 - Het samenwerkingsverband po zal een dergelijke expertisegroep faciliteren.

- ▶ Een consulent van het samenwerkingsverband is beschikbaar om vroegtijdig mee te denken en te adviseren aan peuterspeelzalen, kinderopvang en ouders over (toeleiding naar) een passende onderwijsplek voor jonge kinderen met een ondersteuningsbehoefte.
- ▶ Door een intensievere samenwerking en verbeterde verbinding de kennisoverdracht vergroten zodat we elkaars werk en kennis gebruiken.

7.4.2 Ambities samenwerking basisscholen

De scholen voor basisonderwijs streven in de komende planperiode de volgende ambities na:

- ▶ De belangen van de leerling staan centraal.
- ▶ De basisscholen zetten een eerste stap naar inclusiever onderwijs.
- ▶ De samenwerking tussen basisscholen hebben we georganiseerd via regionale knooppunten. Er zijn in de regio 13 knooppunten. Het doel van de knooppunten is het over eigen belangen heen samenwerken, delen in expertise en uitwisselen ten behoeve van passend aanbod in de regio. Er is aandacht voor deze doelstelling nodig. In de komende planperiode moet de toegevoegde waarde van de knooppunten voor iedereen in alle knooppunten helder zijn. We onderzoeken de mogelijkheid om professionaliserings- en ontwikkelbudgetten voor alle knooppunten te realiseren. Ook willen we met de scholen en schoolbesturen vaststellen bij wie de regie in de knooppunten wordt belegd.

7.4.3 Ambities samenwerking primair en voortgezet onderwijs

Het primair onderwijs en voortgezet onderwijs willen de samenwerking de komende planperiode verder verbeteren. Hiervoor is al een gezamenlijke werkgroep aan het werk onder verantwoordelijkheid van de gezamenlijke schoolbesturen. Deze werkgroep heeft als doel om vanuit een nauwe samenwerking tussen het po en het vo, een ononderbroken ontwikkelingsproces voor alle leerlingen te creëren. Dat kan door maatwerkonderwijs te bieden dat is afgestemd op de ontwikkeling van leerlingen en waarbij hun talentontwikkeling optimaal wordt ondersteund. Daarvoor is aansluiting bij de ontwikkelingsfase, de onderwijsbehoeften en de leerstijl van de leerling zeer gewenst. Het is hierbij een belangrijk uitgangspunt dat de leerling mede-eigenaar is van zijn/haar eigen leerproces. Wij werken aan twee centrale doelstellingen: het optimaliseren van de schoolloopbaan en het bieden van maatwerk aan leerlingen. In paragraaf 7.2 vindt u een aantal concreet geformuleerde ambities voor de komende periode, waarmee de werkgroep aan het werk gaat.

7.4.4 Ambities samenwerking voortgezet onderwijs

De scholen voor voortgezet onderwijs streven in de komende planperiode de volgende ambities na:

- ▶ De afspraken over de basisondersteuning van het vo binnen één jaar herijken.
- ▶ De mogelijkheden voor leerlingen met een extra ondersteuningsbehoefte op de reguliere scholen vergroten, waardoor er minder leerlingen verwezen hoeven te worden naar het voortgezet speciaal onderwijs (vso). Dit kan door vso-elementen op te nemen in het vo (zoals training van executieve functies, meer mentortijd, versterking van de pedagogische vaardigheden).
- ▶ V(s)o-scholen trekken samen op in deskundigheidsbevordering en expertisevergroting om bijvoorbeeld pedagogische vaardigheden te versterken.
- ▶ Ontmoetingen stimuleren door informele overleggen te organiseren. Vergroten van vertrouwen door minimaal vier keer per jaar op strategisch, casus- en procesniveau een 'voeten-op-tafel-

overleg' met vertegenwoordigers van vo en vso in West-Friesland West en Oost. Doel van dit beleids- en expertiseoverleg: gedeelde verantwoordelijkheid en een passende plek voor iedere leerling.

- ▶ Voor iedere leerling een passende plek in de regio: onderzoeken of er flexibele, creatieve symbiose arrangementen zijn te realiseren waarbij de v(s)o-scholen samenwerken om dit voor elkaar te krijgen.

7.4.5 Ambities samenwerking vo en mbo

Over de samenwerking tussen de scholen voor voortgezet onderwijs en de mbo- scholen hebben we de volgende ambities geformuleerd:

- ▶ Het vo en mbo intensiveren de samenwerking op alle niveaus (bestuurlijk en operationeel) en zorgen voor borging van deze samenwerking.
- ▶ Het samenwerkingsverband faciliteert samen met het mbo een doorlopende ondersteuningslijn (leerroutes) en samenwerking door gezamenlijke deskundigheidsbevordering.
- ▶ Het samenwerkingsverband en het mbo zorgen in de komende planperiode voor de inrichting van een proces, zodat leerlingen met een extra ondersteuningsbehoefte een passende mbo-opleiding kunnen volgen. Hierbij worden mbo-opleidingen in principe bekostigd door het mbo.

7.4.6 Ambities samenwerking met externe partijen

Over de samenwerking met externe partijen die betrokken zijn bij de leerlingen die uitstromen naar (beschutte) arbeid en dagbesteding hebben we de volgende ambities geformuleerd:

- ▶ Leerlingen uit het vmbo, voortgezet speciaal onderwijs en praktijkonderwijs worden door de scholen begeleid naar passende arbeid, vervolgopleiding of dagbesteding. Partners werken hierbij vanuit vertrouwen samen. Transiticoaches onderwijs-arbeid kunnen leerlingen en scholen ondersteunen in dit overstapproces.
- ▶ We versterken de samenwerking door aan de hand van casuïstiek overleg te faciliteren tussen het vso, pro, samenwerkingsverband en externe partners met als resultaat een meer gedeelde visie, aanpak en korte lijnen.
- ▶ We denken in het belang van leerlingen en bieden onderwijs aan zolang dit nodig is.

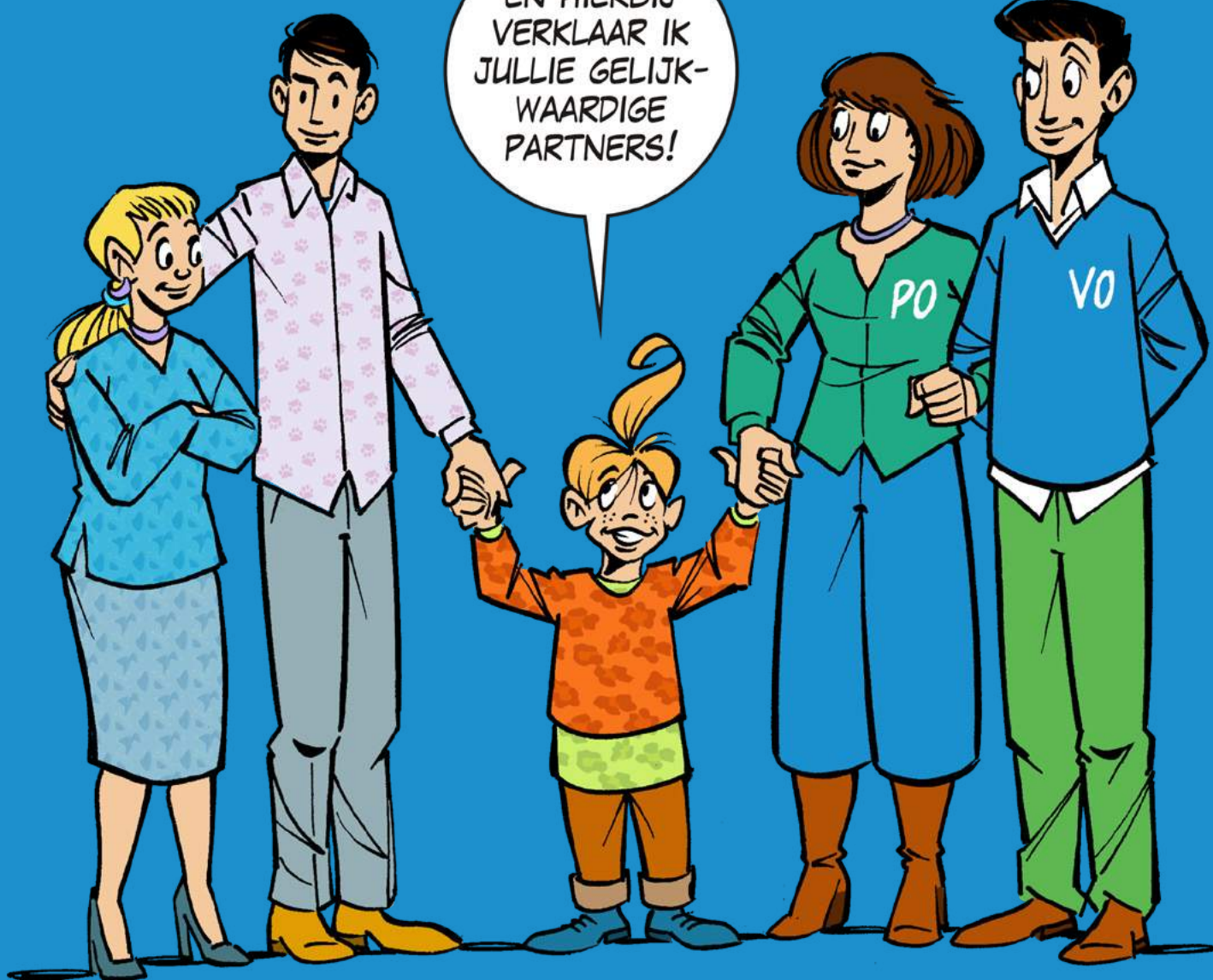


8. Ouders en het samenwerkingsverband

ouders

onderwijs

EN HIERBIJ
VERKLAAR IK
JULLIE GELIJK-
WAARDIGE
PARTNERS!



8. Ouders en het samenwerkingsverband

Een goede samenwerking tussen ouders* en school is cruciaal om passend onderwijs en de juiste ondersteuning voor een leerling te kunnen realiseren. Ouders en school werken vanuit een gezamenlijke verantwoordelijkheid aan de (school)ontwikkeling van de leerling. De samenwerkingsverbanden inspireren en ondersteunen scholen hierbij.

Tijdens de ondersteuningsplandag op 9 november 2021 heeft een groep (onderwijs)professionals en ouders samen ambities geformuleerd voor de samenwerking tussen samenwerkingsverband, onderwijs en ouders. Deze ambities en de wijze waarop wij hier tijdens de komende planperiode aan willen werken, hebben we hieronder verwoord.

* waar wij 'ouders' schrijven, bedoelen we ook 'opvoeders/verzorgers'.

8.1 Ambities voor samenwerking met ouders

8.1.1 Zichtbare en toegankelijke samenwerkingsverbanden

Het is voor ouders duidelijk dat het samenwerkingsverband er is, het is toegankelijk en het is duidelijk dat het samenwerkingsverband hen kan ondersteunen. Een belangrijk middel om ouders goed te informeren is onze website. Hier beschrijven wij welke ondersteuning scholen kunnen bieden, eventueel samen met het samenwerkingsverband. Ook kunnen ouders daar lezen hoe het samenwerkingsverband hen kan helpen bij het vinden van een passende onderwijsplek of -oplossing voor hun kind. Een consulent van het samenwerkingsverband kan hen informeren welke procedures worden gevolgd bij verschillende situaties, zoals de overstap van basis- naar voortgezet onderwijs. Op onze nieuwe website is de ouderpagina via de homepage eenvoudig te vinden: www.passendonderwijswf.nl/ouders. De komende planperiode zullen we de ouderpagina verder uitbreiden met informatie. Ook zullen we met de ondersteuningsplanraden onderzoeken hoe we ouders waar nodig nog verder kunnen ondersteunen. Hierbij hebben we bijzondere aandacht voor ouders die geen Nederlands spreken.

8.1.2 Gelijkwaardig partnerschap

Wij spreken met ouders als gelijkwaardige partners en borgen gelijkwaardigheid met transparante informatie en heldere verwachtingen. Partnerschap is méér dan het betrekken van ouders bij de school(gang) van hun kind(eren). Het gaat over de uitwisseling én afstemming van informatie tussen school, ouders en leerling. Ouders zijn primair verantwoordelijk voor de opvoeding van hun kind. Scholen zijn primair verantwoordelijk voor goed onderwijs en ondersteuning op school. Wederzijds respect en erkenning van ieders specifieke deskundigheid zijn het uitgangspunt. De rol van ouders en school is niet gelijk, maar wel gelijkwaardig. De samenwerkingsverbanden stimuleren dit gelijkwaardig partnerschap door ouders met heldere informatie te ondersteunen zodat ze een gelijkwaardige partner in de gesprekken zijn. Ook scholen kunnen waar wenselijk ondersteund worden bij de ontwikkeling van hun professionaliteit in de samenwerking met ouders.

8.1.3 Het is duidelijk wie regievoerder is en wie waarvoor verantwoordelijk is

In situaties waarbij het samenwerkingsverband school en ouders ondersteunt bij het vinden van een passende onderwijsplek of -oplossing voor een kind, maken ze bij het eerste contact duidelijke afspraken over rol- en taakverdeling. Een consulent van het samenwerkingsverband staat ouders, kind en school bij. De consulent is hierin onafhankelijk en stelt het belang van het kind voorop.

Wanneer er meerdere partijen betrokken zijn, worden verantwoordelijkheden en regievoering helder belegd en uitgelegd aan ouders (en de leerling).

8.1.4 Het kind is leidend

Bij het realiseren van passend onderwijs en (onderwijs)ondersteuning vormt de ondersteuningsbehoefte van de leerling het uitgangspunt. Het belang van het kind c.q. de jongere mag niet gehinderd worden door regels of financieringsstromen. Natuurlijk zijn de mogelijkheden niet onbegrensd: passend onderwijs betekent geen individueel onderwijs. Wij streven naar zo passend mogelijk onderwijs, zodat kinderen zich binnen het onderwijs optimaal kunnen ontwikkelen.

8.2 Ouders en medezeggenschap

De formele samenwerking tussen ouders, school en samenwerkingsverbanden komt tot uiting in de georganiseerde medezeggenschap. Binnen de samenwerkingsverbanden hebben ouders via de ondersteuningsplanraad (OPR) inspraak op het beleid. De OPR bespreekt met de directeur van beide samenwerkingsverbanden de beleidsontwikkelingen. Een belangrijke taak van de OPR is instemmen met dit ondersteuningsplan. Ook is de OPR verbonden met de medezeggenschapsraden van de scholen die invloed uit kunnen oefenen op de vormgeving van passend onderwijs binnen de eigen school. Daarnaast hebben ouders via de medezeggenschapsraad van de school waar hun kind is aangemeld, inspraak op het schoolondersteuningsprofiel van de individuele school. De medezeggenschapsraad van de school heeft adviesrecht op dit schoolondersteuningsprofiel.

8.3 Klachten, bezwaren en geschillen

De samenwerkingsverbanden vinden het belangrijk om met alle betrokkenen in gesprek te zijn over passend onderwijs. Desondanks kan het voorkomen dat er verschillen van inzicht ontstaan die leiden tot een klacht, bezwaar of geschil. Hiervoor bestaan verschillende regelingen en procedures. Klachtenregeling

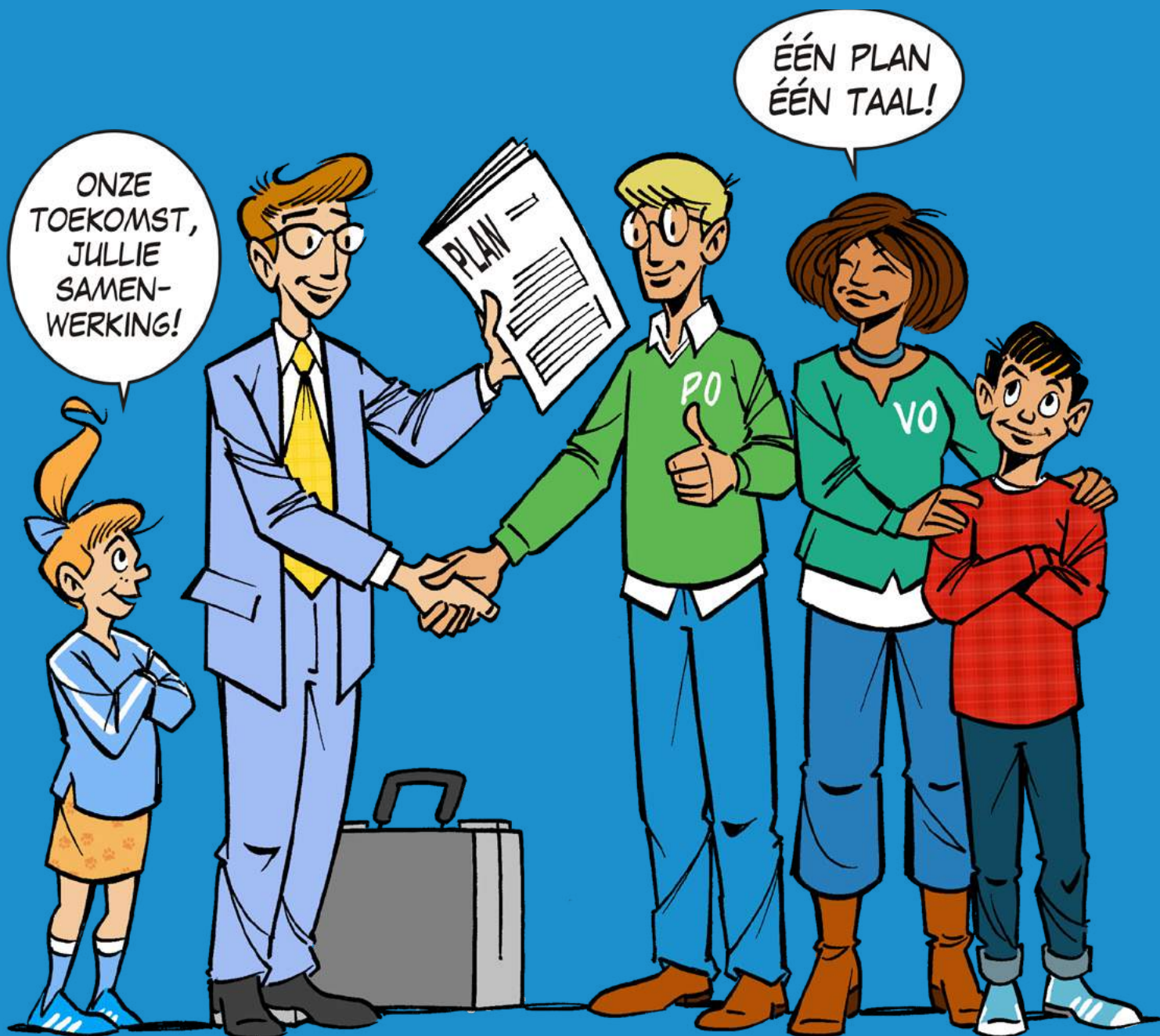
Bent u niet tevreden over de communicatie of de dienstverlening van het samenwerkingsverband? Dat horen we graag, zodat we die kunnen verbeteren waar dat nodig blijkt. Een klacht kan worden gemaild naar: secretariaat@passendonderwijswf.nl. Wij zorgen voor een snelle behandeling en oplossing. Mochten wij er samen niet uitkomen, dan kan de Landelijke Klachtencommissie Onderwijs worden ingeschakeld. Deze is ondergebracht bij de [Stichting Onderwijsgeschillen](#), waarbij de samenwerkingsverbanden zijn aangesloten.

Voor klachten over de uitvoering van taken van de aangesloten scholen verwijzen wij naar de klachtenregelingen van de desbetreffende school. Wanneer ouders niet tevreden zijn met de gekozen aanpak of oplossing voor hun kind en er met de school niet uitkomen, dan kunnen zij het landelijk netwerk van onderwijsconsulenten inschakelen om te bemiddelen. Hierover vindt u meer informatie op: onderwijsconsulenten.nl.

Bezwaarprocedure

Wanneer belanghebbenden (een schoolbestuur of ouders) het niet eens zijn met een besluit van het samenwerkingsverband over een toelaatbaarheidsverklaring (tlv) voor speciaal basisonderwijs, speciaal onderwijs, praktijkonderwijs en/of voortgezet speciaal onderwijs, kunnen zij een bezwaarschrift indienen. In de bezwaarprocedure van de samenwerkingsverbanden kunt u lezen hoe u bezwaar kunt maken tegen het besluit. Voordat het samenwerkingsverband een besluit neemt over het bezwaar, legt ze het voor aan de Landelijke Bezwaaradviescommissie Toelaatbaarheidsverklaringen, die is ondergebracht bij de Stichting Onderwijsgeschillen.

9. Gemeenten en het samenwerkingsverband



9. Gemeenten en het samenwerkingsverband

Onderwijs en gemeenten werken binnen de regio West-Friesland sinds de start van passend onderwijs in 2014 en de transitie van de Jeugdzorg in 2015 intensief samen aan een efficiënte aansluiting tussen onderwijs en jeugdhulp. In de afgelopen jaren is al veel bereikt in onze regio, zoals het gezamenlijk formuleren van een onderwijs-jeugdzorgnotie, het afwegingskader Onderwijszorgarrangementen en het Thuiszitterspact. Daarnaast werken we aan de omvorming van de jeugdzorg (plus) en werken we samen aan de regionale educatieve agenda.

Afstemming gemeenschappelijke doelen

Om de stap te kunnen maken op weg naar inclusiever onderwijs en daarbij aan een inclusievere samenleving, moeten het Regionale Beleidskader Jeugd 2022-2026 en het Ondersteuningsplan 2022-2026 van de samenwerkingsverbanden op elkaar worden afgestemd. Het doel is een effectieve, efficiënte en regionaal uniforme werkwijze onderwijs-jeugdhulp. Er vindt hierover afstemming plaats tijdens de bestuurlijke REA-overleggen en het OOGO.

9.1 Ambities voor samenwerking met gemeente en jeugdhulp

Tijdens de ondersteuningsplandag op 9 november 2021 heeft een groep (onderwijs) professionals, vertegenwoordigers van de gemeenten, jeugdhulpverleners en ouders samen ambities geformuleerd voor de samenwerking tussen samenwerkingsverbanden, gemeenten en jeugdhulpaanbieders. Deze ambities en de wijze waarop wij hier tijdens de komende planperiode aan willen werken, hebben we hieronder verwoord. De onderwijsbesturen en de gemeenten op regionaal niveau onderschrijven deze ambities. Bij de invulling per gemeente kan er sprake zijn van een eigen lokale inkleuring ('couleur locale').

9.1.1 Inzetten op preventie en vroege signalering van ontwikkelingsproblematiek

In de regio West-Friesland streven onderwijs en gemeenten ernaar ontwikkelingsproblematiek bij kinderen en jongeren zoveel mogelijk te voorkomen dan wel vroegtijdig te signaleren. Daarnaast streven wij er samen naar verzuim te voorkomen, waar mogelijk te normaliseren en waar noodzakelijk aan te pakken. In het onderwijs doen we dat door een sterke basisondersteuning op elke school te realiseren en daarnaast extra onderwijsondersteuning te bieden aan leerlingen die dat nodig hebben.

Gecombineerde inzet

Gemeenten zetten op hun beurt in op preventie en lichte ondersteuning (zoveel mogelijk collectief) gedurende de gehele ontwikkelperiode van kinderen en jongeren van 0 tot 23 jaar. Denk bijvoorbeeld aan advies vanuit het consultatiebureau en jongerenwerk. Met deze gecombineerde inzet vanuit het onderwijs en gemeenten proberen we (zwaardere gespecialiseerde) individuele jeugdhulp op basis van een beschikking zoveel mogelijk te voorkomen.

Samen werken wij in de komende planperiode aan:

- ▶ Betrokkenheid van het samenwerkingsverband bij alle 3,5-jarigen die extra onderwijsondersteuning in het basisonderwijs nodig hebben om ouders te ondersteunen bij het vinden van passend onderwijs voor hun kind. Hierbij willen we samen optrekken met de VVE-aanbieders in de regio.
- ▶ Gerichtere en planmatige inzet van extra onderwijsondersteuning en waar nodig een goede afstemming met de gemeenten over het jeugdzorgaanbod en de inzet van jeugdhulp aan leerlingen die dit nodig hebben.

- ▶ Het onderwijs heeft de wens geformuleerd dat alle scholen voor regulier en (voortgezet) speciaal onderwijs kunnen beschikken over jeugdprofessionals. Hierbij kan gedacht worden aan de inzet van schoolmaatschappelijk werk, jeugd- en gezinswerkers maar ook aan jongerenwerk. Zij bieden consultatie, advies en korte, lichte interventies. Ook kan er gedacht worden aan jeugdhulpmedewerkers gekoppeld aan scholen met groepen leerlingen die jeugdhulpondersteuning nodig hebben. Onderwijs en gemeenten maken nadere afspraken over de precieze inhoud van dit preventieve jeugdhulpaanbod gekoppeld aan (groepen van) scholen.
- ▶ Stimulering samenwerking tussen de professionals om een eenduidige terminologie vast te stellen en elkaars taal te leren spreken.
- ▶ Afspraken tussen onderwijs, gemeenten en betrokken organisaties over ondersteuning voor kwetsbare jongeren uit het praktijkonderwijs en voortgezet speciaal onderwijs bij de overstap van onderwijs naar de arbeidsmarkt of dagbesteding.

9.1.2 Kinderen en jongeren tijdig ondersteuning en zorg bieden die nodig zijn voor optimale ontwikkeling

In de regio West-Friesland krijgen kinderen en jongeren binnen het onderwijs de ondersteuning en zorg die zij nodig hebben dankzij een efficiënte aansluiting tussen onderwijs en jeugdhulp. Het belang van het kind c.q. de jongere is leidend en mag niet gehinderd worden door regels of financieringsstromen. Wel is een beschikking afgegeven door de gemeente nodig voor inzet vanuit jeugdhulp. De hulp of het aanbod is zo vroeg en licht mogelijk, thuisnabij en waar mogelijk laagdrempelig beschikbaar voor kind c.q. jongere en ouders. Er wordt integraal samengewerkt op basis van één kind, één plan, één gisseur.

Wij werken in de komende planperiode aan:

- ▶ Optimalisatie van de toeleiding naar passende jeugdhulp op regionaal niveau door:
 - werkwijzen tussen scholen en tussen gemeenten op elkaar af te stemmen en zo te komen tot integraal indiceren, waarbij het afwegingskader onderwijs-jeugdzorgarrangementen leidend is;
 - meer gebruik te maken van en vertrouwen op elkaars expertise bij overdracht en samenwerking;
 - een kwaliteitscultuur te borgen door periodieke evaluatie op zowel bestuurlijk als operationeel (casus)niveau.
- ▶ Werken met en op basis van één plan voor onderwijs en jeugdhulp bij integrale arrangementen, waarbij voor ouders en leerling duidelijk is waar welke verantwoordelijkheid ligt.
- ▶ Vanuit het onderwijs is de wens geuit om de wachttijden voor het maken van een plan en de inzet van jeugdhulp te verkorten. Als daarvoor een onderwijsdossier nodig is, moet dit vanzelfsprekend op orde zijn. We organiseren deze samenwerking via korte lijnen en een efficiënte werkwijze.

9.1.3 Ontwikkelen van maatwerk onderwijszorgarrangementen voor kinderen en jongeren met complexe problematiek

We ontwikkelen onderwijszorgarrangementen voor kinderen c.q. jongeren met complexe problematiek door integrale samenwerking. Een dergelijk arrangement is in lijn met het ondersteuningsperspectiefplan (OPP) en het leerrecht van het kind c.q. de jongere en organiseren we zo thuisnabij mogelijk. Voor leerlingen die volledig binnen een zorgsetting verblijven, proberen

we altijd een onderwijscomponent toe te voegen. Wanneer het nodig is, kan vice versa jeugdhulp binnen het onderwijs worden georganiseerd, waarbij we dit waar mogelijk collectief organiseren.

Wij werken in de komende planperiode aan:

- ▶ Onderwijszorgarrangementen waarbij onderwijs naar zorg gaat en vice versa. Dit zoveel als mogelijk collectief georganiseerd, zodat er één taal ontwikkeld kan worden, passend bij het arrangement.
- ▶ Het gezamenlijk formuleren van een reëel perspectief voor het kind c.q. de jongere bij een maatwerkarrangement en op basis daarvan afspraken maken over inzet en financiering.
- ▶ Afspraken over procedure en regievoering – in het kader van de doorbraakaanpak – voor het geval samenwerkende partijen het niet eens worden over het perspectief voor het kind c.q. de jongere en/of over inzet.
- ▶ Mandateren van twee vaste aanspreekpunten om jeugdhulp en onderwijsondersteuning in complexe casuïstiek snel te kunnen inzetten. We noemen dit in West-Friesland de 'Perspectieftafel'.

9.1.4 Effectiever samenwerken

Uitgangspunten voor onze interprofessionele samenwerking zijn: kennis van elkaars werkzaamheden, het spreken van elkaars taal, vertrouwen in elkaars expertise en verminderen van bureaucratie.

Wij werken in de komende planperiode aan:

- ▶ snel mogelijk tot overeenstemming komen over de inzet van onderwijsondersteuning en/of inzet van jeugdhulp. Discussie over financiering mag een tijdige inzet niet in de weg staan. De handreiking en afwegingskader onderwijszorgarrangementen is hiervoor de basis.
- ▶ Informatie over kinderen c.q. jongeren met een extra ondersteunings- en/of zorgbehoefte zo vlot en volledig mogelijk overdragen in de interprofessionele samenwerking tussen onderwijs, gemeenten en jeugdhulp. Expliciete instemming door ouders is hierbij een voorwaarde, zodat we ons houden aan de AVG.
- ▶ Integraal arrangeren met ouders en kinderen c.q. jongeren op basis van één plan.



10. Meerjarenbegrotingen en leerlingprognoses



10. Meerjarenbegrotingen en leerlingprognoses

De meerjarenbegrotingen in het ondersteuningsplan geven een doorrekening van het huidig beleid en zijn gebaseerd op de huidige leerlingprognoses. Ieder jaar maken we een kalenderjaarbegroting waarin we het nieuwe beleid van de samenwerkingsverbanden verwerken en waarin we gedetailleerd de financiële afspraken over de verdeling van de middelen opnemen. We berekenen ons beleid meerjarig door, zodat we ieder kalenderjaar een nieuwe meerjarenbegroting hebben.

Aangepaste prognoses

Voor de leerlingprognose hebben we de prognosecijfers van DUO als basis gebruikt. Tot nu toe zijn de daadwerkelijke tellingen hoger uitgekomen dan de prognose van DUO. We hebben de prognoses van DUO dan ook naar boven afgerond. Voor het po wordt na 2024 een afname van de daling verwacht en passen we -0,5 procent toe. De gemeentelijke prognoses gaan uit van een stijging vanaf 2024.

Gewijzigde peildata

In het po is de peildatum veranderd: deze zal vanaf 2022 op 1 februari plaatsvinden. Voor de prognoses hebben we een aannname gedaan over de tussentijdse instroom tussen 1 oktober en 1 februari. In het vo blijft voor de reguliere scholen de peildatum 1 oktober. De peildatum voor het vso verschuift naar 1 februari.

Prognoses pro en vso

Voor de leerlingprognoses pro en vso is de daling evenredig toegepast. Voor het vso verwachten we in 2022 een nominale daling van 25 leerlingen als gevolg van het nieuwe afwegingskader vo.

De prognoses van DUO zijn nog niet afgestemd op de nieuwe teldata. Gezien de onvoorspelbaarheid van de deelnamepercentages na corona en de instroom van leerlingen als gevolg van de bouw van nieuwe huizen, maar ook met oog op de instroom van vluchtelingen, houden we voor de doorrekening in de meerjarenbegroting rekening met stabiele deelnamepercentages sbo, so, pro en vso.

10.1 Meerjarenbegroting en leerlingprognoses Samenwerkingsverband De Westfriese Knoop

Het samenwerkingsverband heeft een gezonde financiële positie en wil de komende jaren ervoor zorgen dat de reserves dalen naar een niveau dat noodzakelijk is om de risico's af te dekken. We begroten als gevolg daarvan fors negatief. Doordat we de uitgaven via de managementrapportages volgen, kunnen we tussentijds bijsturen.

Het gezamenlijk deelnamepercentage sbo en -so ligt in onze regio rond het landelijk gemiddelde. We gaan ervan uit dat dit percentage de komende jaren stabiel blijft, zodat er voldoende middelen overblijven om de reguliere scholen te ondersteunen. Ieder jaar worden de inkomsten van het samenwerkingsverband geïndexeerd. Dit levert vaak laat in het kalenderjaar nog extra inkomsten op. Hiermee is een negatieve begroting verantwoord.

Op het moment van het opstellen van het ondersteuningsplan is het nog niet duidelijk wat de gevolgen van de vereenvoudiging van de bekostiging zijn voor de begroting van 2023. De volgende factoren maken dit onzeker:

- ▶ Het deelnamepercentage sbo is op het moment vast te stellen omdat vanaf 1 februari 2022 het samenwerkingsverband van de eerste tlv-afgifte verantwoordelijk is voor de bekostiging. Deze 'omnummering' heeft in februari plaatsgevonden en is nog niet zichtbaar bij DUO.
- ▶ Er is op dit moment geen inschatting te maken van het aantal vluchtelingen dat instroomt in de regio en hoelang de vluchtelingen gaan blijven. Gezien de grote aantallen kinderen onder de vluchtelingen kan dit een groot effect hebben op de leerlingaantallen.

- De komende jaren zullen we langetermijneffecten van de coronapandemie op de leerlingen gaan merken. Welke effecten dit gaat hebben op het deelnamepercentage, is nog niet te zeggen.

Primair onderwijs					
Baten	2022	2023	2024	2025	2026
lichte ondersteuning	3.470.713	3.451.903	3.417.728	3.391.083	3.374.051
zware ondersteuning	7.704.539	7.653.323	7.578.029	7.519.902	7.482.041
regeling schoolmaatschappelijk werk	61.126	61.126	61.126	61.126	61.126
Totale baten	11.236.378	11.166.353	11.056.883	10.972.111	10.917.218

Lasten	2022	2023	2024	2025	2026
afdracht so, teldatum, (via DUO)	2.172.930	2.161.145	2.156.115	2.145.312	2.134.509
afdracht so, peildatum, (tussentijdse groei so), ondersteuningsbekostiging	148.523	138.464	126.917	126.917	126.917
afdracht so, peildatum, (tussentijdse groei so), basisbekostiging	60.400	55.568	50.610	50.610	50.610
grensverkeer sbo uit	0	0	0	0	0
overdrachtsverplichting aan sbo	1.577.350	1.610.074	1.591.528	1.600.920	1.609.561
totaal afdrachten	3.959.204	3.965.251	3.925.170	3.923.759	3.921.597
Programma 1 Kwaliteit van de basisondersteuning	901.635	901.635	901.635	901.635	901.635
Programma 2 Samenhangend netwerk van ondersteuningsvoorzieningen	1.403.300	1.285.800	1.285.800	1.285.800	1.285.800
Programma 3 Ononderbroken Ontwikkelingslijn	3.717.600	3.575.100	3.575.100	3.575.100	3.575.100
Programma 4 Samenwerking Onderwijs & jeugdhulp	385.000	360.000	360.000	360.000	360.000
Programma 5 Professionalisering en innovatie	460.000	337.500	337.500	337.500	337.500
Programma 6 Beheer en organisatie	1.014.895	964.300	974.359	983.272	991.826
totaal programma's	7.882.430	7.424.335	7.434.394	7.443.307	7.451.861
Totale lasten	11.841.634	11.389.586	11.359.564	11.367.067	11.373.457

Resultaat	-605.256	-223.233	-302.681	-394.956	-456.239
------------------	-----------------	-----------------	-----------------	-----------------	-----------------

primair onderwijs	okt 2018	okt 2019	okt 2020	okt 2021	feb 2022	feb 2023	feb 2024	feb 2025	feb 2026
prognose % daling/stijging						-1,0%	-1,0%	-0,5%	-0,5%
bao telling/prognose swv	17627	17539	17426	17392	17456	17281	17109	17023	16938
sbo telling/prognose swv	610	644	609	571	596	582	579	576	573
so (bekostigd) telling/prognose:	195	186	170	169	179	178	177	176	175
% deelname sbo	3,34%	3,54%	3,38%	3,19%		3,26%	3,27%	3,27%	3,27%
% deelname so	1,07%	1,02%	0,94%	0,95%		1,00%	1,00%	1,00%	1,00%
telling/prognose bao/sbo swv	18237	18183	18035	17963		17863	17688	17599	17511
bao/sbo/so telling/prognose:	18432	18369	18205	18132		18041	17865	17775	17686

10.2 Meerjarenbegroting en leerlingprognoses Samenwerkingsverband VO West-Friesland

Het Samenwerkingsverband VO West-Friesland heeft op dit moment een gezonde financiële positie. De reservepositie is op een punt gekomen dat we de risico's kunnen afdekken, maar dat we niet meer structureel negatief kunnen begroten. De afgelopen jaren is het deelnamepercentage vso ieder jaar gestegen naar een niveau dat zeer ruim boven het landelijk gemiddelde ligt. Als gevolg hiervan is er de afgelopen jaren bezuinigd op de ondersteuningsvoorzieningen van het regulier onderwijs. Ook zitten er nog gaten in het dekkend aanbod voor leerlingen. Deze twee zaken maken dat we de voorzichtige daling van het deelnamepercentage vso dat we het afgelopen jaar hebben gerealiseerd moeten bestendigen om noodzakelijk nieuw beleid mogelijk te maken. Met de schoolbesturen zullen we het gesprek gaan voeren over de opdracht die we met elkaar hebben om het deelnamepercentage vso terug te dringen. Deze gezamenlijke opdracht kan bijdragen aan de optimalisatie van de samenwerkrelaties tussen alle partners.

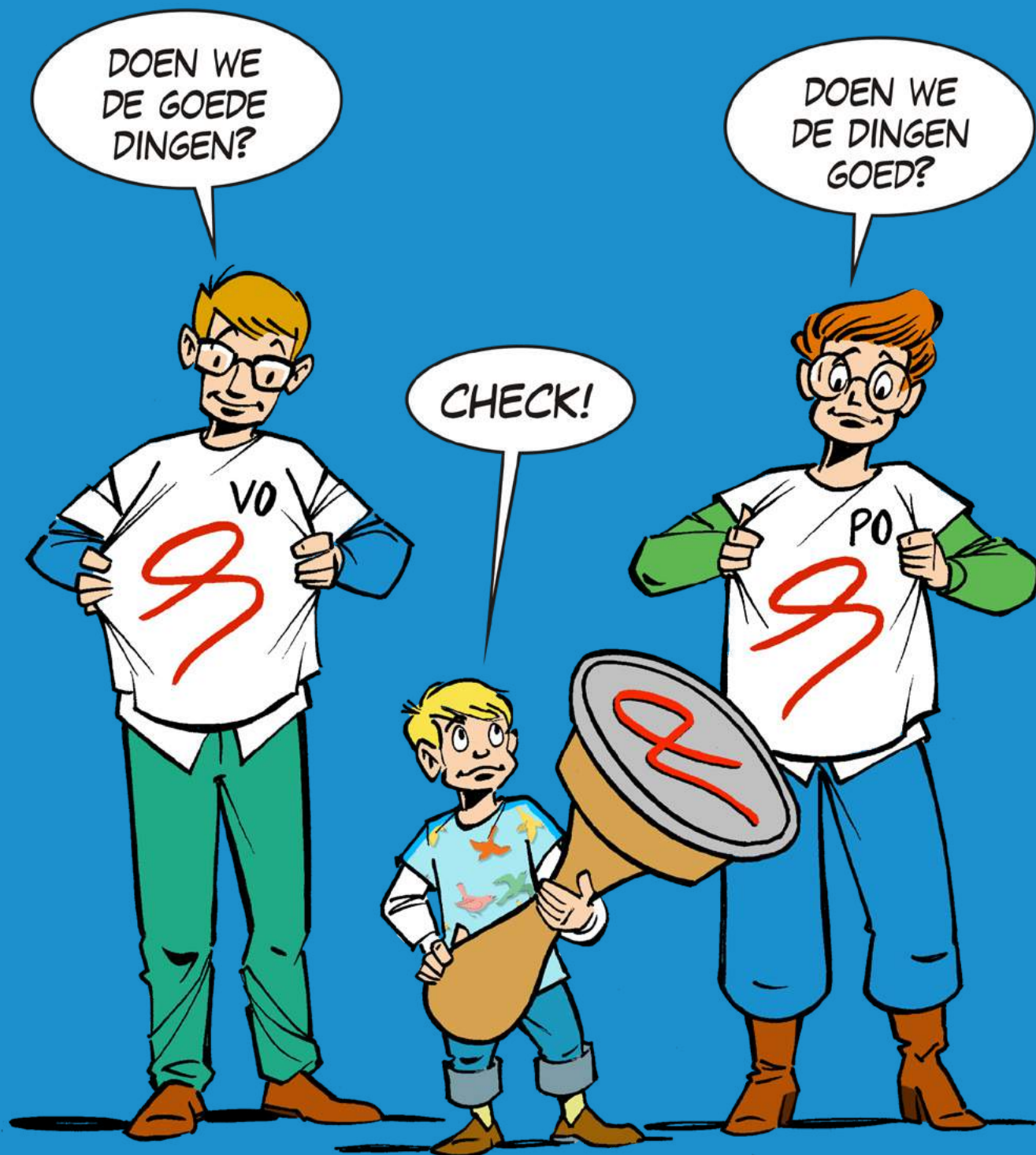
In de meerjarenbegroting is ervan uitgegaan dat we het huidige deelnamepercentage in ieder geval weten te continueren. Aangezien de baten door de jaarlijkse indexering van de inkomsten hoger zullen uitkomen, is er beperkte financiële ruimte voor nieuw beleid vanaf 2023. Dit verwerken we in de begroting 2023.

Voortgezet onderwijs					
Baten	2022	2023	2024	2025	2026
lichte ondersteuning	1.251.571	1.238.062	1.225.731	1.213.523	1.201.438
lwoo pro	6.202.582	6.135.633	6.074.522	6.014.022	5.954.127
	1.947.060	1.926.043	1.906.860	1.887.869	1.869.067
zware ondersteuning	8.120.857	8.039.048	7.955.231	7.875.999	7.797.558
overige baten	293.379	114.250	114.250	114.250	114.250
geoordeelde subsidies/bijdragen specifieke programma's ondersteuningsplan	11.622	11.623	11.624	11.625	11.626
Totale baten	17.827.072	17.464.660	17.288.218	17.117.287	16.948.066
Lasten	2022	2023	2024	2025	2026
afdracht pro (via DUO)	2.107.219	2.086.146	2.065.285	2.044.632	2.024.186
afdracht vso, teldatum, (via DUO)	6.246.907	5.933.892	5.781.164	5.730.488	5.680.318
afdracht vso, peildatum, (tussentijdse groei vso), ondersteuningsbekostiging	255.157	320.196	281.506	281.506	281.506
afdracht vso, peildatum, (tussentijdse groei vso), basisbekostiging	191.827	228.574	203.537	203.537	203.537
totaal afdrachten	8.801.110	8.568.809	8.331.492	8.260.163	8.189.547
Programma 1 Kwaliteit van de basisondersteuning	0	0	0	0	0
Programma 2 Samenhangend netwerk van ondersteuningsvoorzieningen	777.129	661.000	661.000	661.000	661.000
Programma 3 Ononderbroken ontwikkelingslijn	7.624.539	7.503.660	7.425.514	7.326.378	7.242.594
Programma 4 Samenwerking onderwijs & jeugdhulp	46.000	46.000	46.000	46.000	46.000
Programma 5 Professionalisering en innovatie	67.000	72.000	77.000	82.000	82.000
Programma 6 Beheer en organisatie	637.787	638.704	640.151	641.597	643.328
totaal programma's	9.152.455	8.921.364	8.849.665	8.756.975	8.674.921
Totale lasten	17.953.565	17.490.173	17.181.157	17.017.138	16.864.468
Resultaat	-126.493	-25.513	107.061	100.150	83.598

voortgezet onderwijs	okt 2018	okt 2019	okt 2020	okt 2021	okt 2022	okt 2023	okt 2024	okt 2025	okt 2026
prognose % daling/stijging					-1,0%	-1,0%	-1,0%	-1,0%	-1,0%
vmbo/havo/vwo telling/prognose swv	11987	11819	11553	11458	11343	11230	11118	11007	10896
pro telling/prognose swv	411	420	440	421	417	413	408	404	400
vso (bekostigd) telling/prognose swv	527	518	515	488	463	459	454	450	446
% deelname pro	3,32%	3,43%	3,67%	3,54%	3,54%	3,54%	3,54%	3,54%	3,54%
% deelname vso	4,25%	4,23%	4,29%	4,11%	3,94%	3,94%	3,94%	3,94%	3,95%
telling/prognose (excl. vso)	12398	12239	11993	11879	11760	11643	11526	11411	11297
vo telling/prognose swv	12925	12757	12508	12367	12223	12102	11981	11861	11743



11. Kwaliteitsbeleid



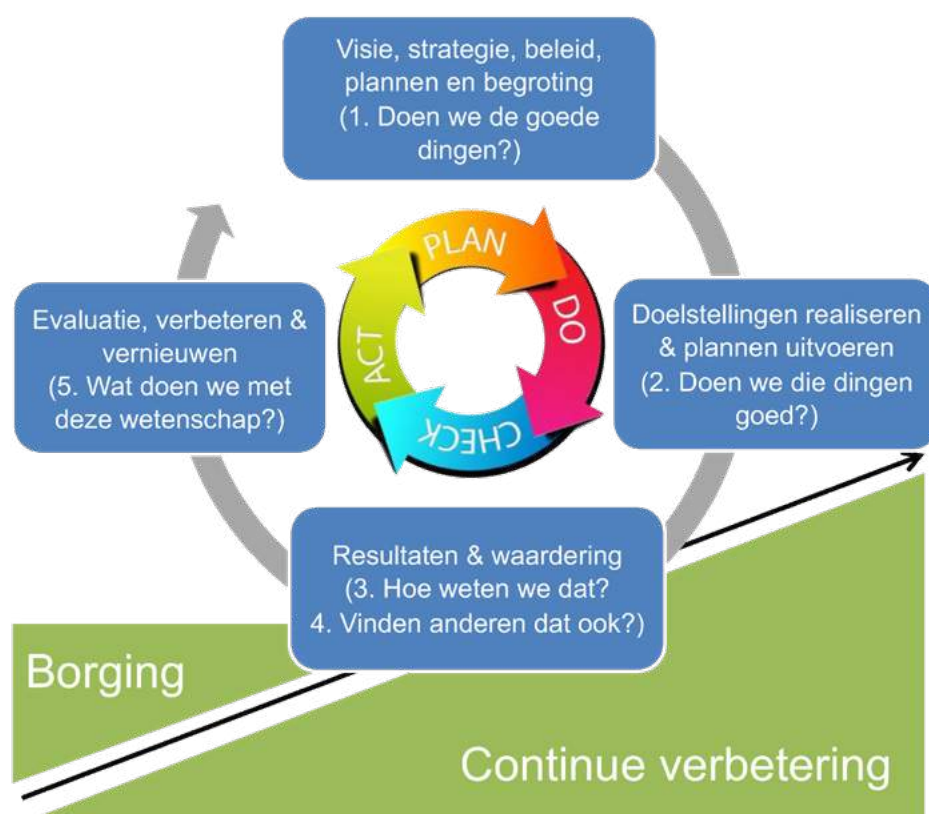
11. Kwaliteitsbeleid

Het samenwerkingsverband werkt volgens de PDCA-cyclus. De letters PDCA staan voor Plan, Do, Check en Act. In plaats van *Check* geeft *Study* beter de inhoud van deze stap in de cyclus weer. De cyclus is een herhalend proces van voortdurend werken aan verbetering en werkt op verschillende niveaus en termijnen.

Bij kwaliteitsbeleid staan de volgende vijf vragen centraal:

- 1) Doen we de goede dingen?
- 2) Doen we die dingen goed?
- 3) Hoe weten we dat?
- 4) Vinden anderen dat ook?
- 5) Wat doen de samenwerkingsverbanden met deze wetenschap?

Hieronder ziet u deze 5 vragen geïntegreerd in de PDCA-cyclus:



Het waarderingskader van onderwijsinspectie is aanvullend een basis voor ons kwaliteitsbeleid. Hieronder een weergave van de onderdelen van het kwaliteitsgebieden besturing, kwaliteitszorg en ambitie:

Visie, ambities en doelen

Het samenwerkingsverband heeft een visie op kwaliteit, heeft hiervoor ambities en doelen opgesteld en stuurt op het behalen daarvan.

Uitvoering en kwaliteitscultuur

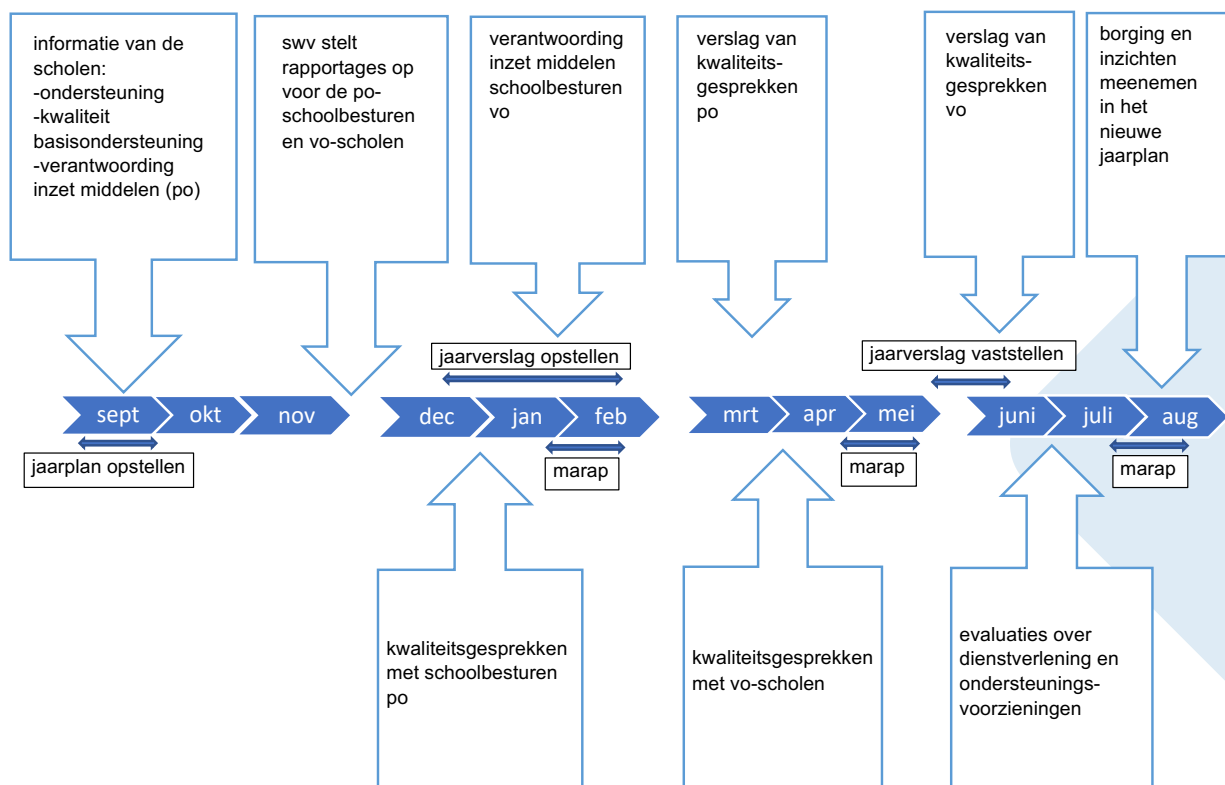
Het samenwerkingsverband realiseert samen met de aangesloten schoolbesturen de doelen voor kwaliteit, bevordert een kwaliteitscultuur, zorgt voor randvoorwaarden en stuurt, waar nodig, tussentijds bij.

Evaluatie, verantwoording en dialoog

Het het samenwerkingsverband evalueert en analyseert systematisch of het de doelen realiseert en verantwoordt zich hierover. Het stelt wanneer dat nodig is het beleid bij en betreft daartoe interne en externe belanghebbenden in een goed functionerende dialoog.

Het samenwerkingsverband werkt met een jaarlijkse kwaliteitscyclus met de vo-scholen en po-scholen. Daarbij volgen schoolbesturen de onderstaande stappen:

- ▶ Scholen rapporteren ondersteuningsinformatie en over de kwaliteit van basisondersteuning via online vragenlijsten.
- ▶ Po-scholen en vo-schoolbesturen verantwoorden de inzet van middelen voor passend onderwijs.
- ▶ Het samenwerkingsverband deelt resultaten met de po-schoolbesturen en vo-scholen.
- ▶ Het samenwerkingsverband voert kwaliteitsgesprekken met de po-schoolbesturen en met de vo-scholen.
- ▶ De kwaliteitsmedewerker maakt een verslag van de kwaliteitsgesprekken dat als input dient voor het jaarplan voor het volgende schooljaar.
- ▶ We evalueren periodiek ondersteuningsvoorzieningen en onderwerpen uit het jaarplan; de uitkomsten van die evaluaties verwerken we in het volgend jaarplan.



Voor de komende planperiode gaan we het bestaande kwaliteitsbeleid verder ontwikkelen en verstevigen. De ambities die we hebben geformuleerd in het ondersteuningsplan komen duidelijk terug in het kwaliteitsbeleid. We zetten vergaarde informatie en data blijvend in voor verificatie, inzicht en dialoog. De samenhang van het kwaliteitsbeleid met de planning & control, verstevigen we binnen het samenwerkingsverband.

Ondertekening Ondersteuningsplan Passend onderwijs West-Friesland 2022-2026

Instemming door de ALV's po en vo op 22 mrt 2022

Instemming door de OPR's po en vo op 30 maart 2022

Goedkeuring door de RvT op 6 april 2022

Vastgesteld door de bestuurder op 6 april 2022

Zwaag, 6 april 2022

Goedgekeurd door de Raad van Toezicht Passend onderwijs West-Friesland:

Raad van Toezicht:
Mevr. Hilde Mertens (voorzitter)



.....

Vastgesteld door het bestuur Passend onderwijs West-Friesland:

Directeur-bestuurder
Mevr. Karin Aarden



.....

Afwegingskader en route voor de afgifte van een toelaatbaarheidsverklaring Samenwerkingsverband De Westfriese Knoop

Passend regulier of speciaal?

Er zijn situaties, waarin het een leerling niet voldoende lukt om regulier onderwijs te volgen. Dit document beschrijft welke mogelijkheden er dan zijn binnen Samenwerkingsverband De Westfriese Knoop om deelname aan het onderwijs mogelijk te maken. Ook leest u hier welke stappen hiervoor gezet moeten worden en aan welke criteria voldaan moet worden. Het samenwerkingsverband heeft hierbij een ondersteunende, toetsende en besluitvormende rol.

Wij zien de volgende mogelijkheden:

1. Het is de visie van het samenwerkingsverband dat leerlingen zo veel mogelijk thuisnabij naar school gaan. Echter: er zijn verschillen in het ondersteuningsaanbod van de po-scholen. Welke ondersteuning de scholen kunnen bieden, staat in het schoolondersteuningsprofiel van de school. Wanneer een leerling een vorm van ondersteuning nodig heeft die de po-school van inschrijving niet kan bieden, wordt verkend of een andere po-school - thuisnabij, binnen het knooppunt - de ondersteuning wel kan bieden. Een consulent van het swv kan de scholen hierbij ondersteunen.
2. Wanneer een leerling een vorm van extra ondersteuning nodig heeft die conform de schoolondersteuningsprofielen geen van de reguliere po-scholen binnen het samenwerkingsverband kan bieden, kan er een toelaatbaarheidsverklaring worden aangevraagd voor plaatsing op een school voor speciaal (basis)onderwijs (s(b)o).

Criteria voor verwijzing naar het sbo of so

Het samenwerkingsverband hanteert handelingsgerichte afwegingskaders als leidraad om te bepalen of een leerling een tlv krijgt voor een school voor speciaal onderwijs (so) of speciaal basisonderwijs (sbo). Een aanvraag moet voldoen aan de richtlijnen van de beoogde onderwijssetting. De geformuleerde onderwijsbehoeften zijn bedoeld om een inschatting te kunnen maken van een passend onderwijsaanbod.

Toelaatbaarheid speciaal onderwijs voor zeer moeilijk lerende kinderen

Criteria verwijzing

Cognitie:

- $Q < 55$: De leerling heeft voortdurend de begeleiding en ondersteuning van de leerkracht nodig bij het volledige schoolprogramma of,
- IQ 55-70, samengaan met een beperking in de onderwijsparticipatie, die blijkt uit het ontbreken van algemene leervoorwaarden en een zeer geringe sociale redzaamheid. Dit betekent dat de onderwijsbehoefte bestaat uit voortdurende ondersteuning bij het uitvoeren van (leer)taken of,
- De leerling heeft de voortdurende ondersteuning van de leerkracht nodig om geleerde vaardigheden toe te kunnen passen in een andere, c.q. nieuwe situatie of,
- Syndroom van Down: medische verklaring.

Didactisch:

- De leerachterstanden zijn, blijkend uit een overzicht van de leerontwikkeling, passend bij de cognitieve capaciteiten of te verklaren vanuit de samengaannde beperkingen in de onderwijsparticipatie.

Zelfredzaamheid:

- De leerling vertoont in vergelijking met leeftijdgenoten een (zeer) zwakke zelfredzaamheid ten aanzien van algemene dagelijkse levensverrichtingen, zoals het zichzelf kunnen aan- en uitkleden, een gebrekkige zindelijkheid, eten met mes en vork, tafeldekken, bed opmaken e.d.
- De leerling vertoont in vergelijking met leeftijdgenoten een (zeer) zwakke zelfredzaamheid ten aanzien van de communicatie, zoals het verstaanbaar kunnen praten in meerwoordzinnen, vragen beantwoorden, contact zoeken en onderhouden, een boodschap kunnen overbrengen.
- De leerling vertoont in vergelijking met leeftijdgenoten een (zeer) zwakke zelfredzaamheid ten aanzien van taak- en werkhouding, zoals taakgerichtheid, langere tijd aan een opdracht kunnen werken, doorwerken, werk afmaken zonder ondersteuning, hulp vragen, afleidbaarheid, samen kunnen werken.
- De leerling vertoont in vergelijking met leeftijdgenoten een (zeer) zwakke zelfredzaamheid ten aanzien van sociaal functioneren, zoals gerichtheid op contact maken, zich staande houden in een sociale situatie, kunnen omgaan met conflicten, sociale situaties kunnen inschatten en oorzaak-gevolgrelaties.

Onderwijsbehoeften op basis van bovengenoemde criteria:

- De leerling is aangewezen op een specifiek aan zijn beperkte verstandelijke vermogens afgestemd lesaanbod en aanspreekniveau.
- De leerling heeft een leeromgeving nodig die zeer prikkelarm en rustig is.
- De leerling heeft een instructie nodig in zeer kleine stappen met een vast stappenplan en met zeer veel voortdurende en blijvende herhaling.
- De leerkracht functioneert als model en geeft altijd les volgens het model voordoen, samendoen, zelf doen.
- De leerling heeft een aanpak nodig waarbij nieuwe vaardigheden moeten worden aangeleerd vanuit concrete ervaring en moeten aansluiten bij de belevingswereld van de leerling.
- De leerling heeft opdrachten nodig waarin één enkele vaardigheid wordt geoefend, welke wordt ondersteund met een visueel eindvoorbeeld en waarbij de leerling gebruik maakt van concrete materialen.
- De leerling heeft activiteiten nodig die structuur bieden met een stap voor stap plan en die zelfcorrigerend zijn met directe feedback.
- De leerling heeft een zeer geduldige en empathische leerkracht nodig die hem de tijd geeft om informatie te verwerken en hem beloont voor zijn inzet.
- De leerling heeft een leerkracht nodig die leerstof in hoeveelheid beperkt en structureert zodat de leerling succes kan ervaren.
- De leerling heeft altijd voor- en verlengde instructie nodig.
- De leerling heeft een leerkracht nodig die voortdurend ordening en structuur van buitenaf aanbiedt.
- De leerling heeft meerdere keren per week voorbereiding nodig op het speelkwartier (met wie ga je spelen, wat ga je doen).
- De leerkracht moet meer dan gemiddeld zijn best doen om contact te krijgen met de leerling.
- De leerling heeft meer dan gemiddeld communicatie nodig tussen school en ouders over de beleving op school.

Voor leerlingen met een ernstige meervoudige beperking (EMB) volgt het samenwerkingsverband de richtlijnen en handreiking zoals opgesteld door het ministerie van OCW, LECSO, PO- en VO-raad. Ernstig meervoudig beperkte leerlingen zijn leerlingen met een combinatie van een (zeer) ernstige verstandelijke beperking (IQ tot 35), een lichamelijke beperking én bijkomende stoornissen. Voor leerlingen met een dergelijke ernstige problematiek is naast extra ondersteuning in het onderwijs ook extra zorg nodig. Deze leerlingen hebben structureel extra onderwijssteuning en extra zorg nodig.

Toelaatbaarheid speciaal onderwijs voor langdurig zieke leerlingen, leerlingen met een ernstige (senso-) motorische beperking (lg) of een meervoudige beperking (mg)

Criteria verwijzing

Langdurig zieke leerlingen

- De leerling heeft een gediagnosticeerd ziektebeeld of een lichamelijke beperking en,
- De leerling is afhankelijk van gespecialiseerde (medische) zorg, continu of meerdere keren per dag (ook onder schooltijd) en,
- De leerling is onvoldoende zelfredzaam en is hierbij afhankelijk van volwassenen. Hierbij moet gedacht worden aan:
 - Fysieke ondersteuning: hulp bij de dagelijkse verzorging.
 - Educatieve ondersteuning: hulp bij organisatie- en planningsvaardigheden, t.g.v. van ziektebeeld/lichamelijke beperking.
 - Medische ondersteuning met betrekking tot het toedienen van medicatie e.d.
- De leerling heeft een aangepaste leeromgeving nodig wat betreft ruimte, bed, verschoningsruimte, hygiëne, veiligheid en/of medicatiegebruik

Leerlingen met een ernstige (senso)-motorische of meervoudige beperking

- De leerling heeft een gediagnosticeerd ziektebeeld of een lichamelijke beperking en,
- De leerling is afhankelijk van gespecialiseerde (medische) zorg, continu of meerdere keren per dag en heeft met grote frequentie therapie nodig voor voldoende ontwikkeling (ook onder schooltijd). Te denken valt aan fysio-, ergotherapie of logopedie en,
- De leerling is onvoldoende zelfredzaam en is hierbij afhankelijk van volwassenen. Hierbij moet gedacht worden aan:
 - Fysieke ondersteuning: hulp bij de dagelijkse verzorging.
 - Educatieve ondersteuning: hulp bij organisatie- en planningsvaardigheden, t.g.v. van ziektebeeld/lichamelijke beperking.
 - Medische ondersteuning met betrekking tot het toedienen van medicatie e.d.
- De leerling heeft een aangepaste leeromgeving nodig wat betreft ruimte, bed, verschoningsruimte, hygiëne, veiligheid en/of medicatiegebruik en/of,
- De leerling maakt gebruik van (technische) aanpassingen. Zonder deze aanpassingen is het volgen van onderwijs niet mogelijk en/of,
- De leerling is aangewezen op een specifiek aan zijn beperkte verstandelijke vermogens afgestemd lesaanbod en aanspreekniveau (IQ < 70) en,
- De leerachterstanden, blijkend uit een overzicht van de leerontwikkeling, zijn passend bij de cognitieve capaciteiten of te verklaren vanuit de samengaande beperkingen in de onderwijsparticipatie.

Onderwijsbehoeften op basis van bovengenoemden criteria:

- De leerling heeft een leeromgeving nodig die zeer prikkelarm en rustig is.
- De leerling heeft een instructie nodig in zeer kleine stappen met een vast stappenplan en met zeer veel voortdurende en blijvende herhaling.
- De leerkracht functioneert als model en geeft altijd les volgens het model voordoen, samendoen, zelf doen.
- De leerling heeft een aanpak nodig waarbij nieuwe vaardigheden moeten worden aangeleerd vanuit concrete ervaring en moeten aansluiten bij de belevingswereld van de leerling.
- De leerling heeft opdrachten nodig waarin één enkele vaardigheid wordt geoefend, welke wordt ondersteund met een visueel eindvoorbeeld en waarbij de leerling gebruik maakt van concrete materialen.

- De leerling heeft activiteiten nodig die structuur bieden met een stap voor stap plan en die zelfcorrigerend zijn met directe feedback.
- De leerling heeft een zeer geduldige en empathische leerkracht nodig die hem de tijd geeft om informatie te verwerken en hem beloont voor zijn inzet.
- De leerling heeft een leerkracht nodig die leerstof in hoeveelheid beperkt en structureert zodat de leerling succes kan ervaren.
- De leerling heeft altijd voor- en verlengde instructie nodig.
- De leerling heeft een leerkracht nodig die voortdurend ordening en structuur van buitenaf aanbiedt.

Toelaatbaarheid speciaal onderwijs voor leerlingen met psychiatrische stoornissen en ernstige gedragsproblemen

Criteria voor verwijzing

Er is altijd sprake van een combinatie van onderstaande criteria of een van de criteria levert een zeer ernstige onderwijsbelemmering op.

Gedrag:

- Er is sprake van gediagnosticeerde kinder- en jeugdpsychiatrische problematiek, recent vastgesteld of een aantoonbaar evident stabiel kindkenmerk en/of moeilijk te beïnvloeden gedragsproblemen (zowel internaliserend als externaliserend).
- De problematiek is doorgaans in alle milieus aanwezig en GGZ en/of jeugdhulp zijn betrokken om in meerdere milieus te ondersteunen. Vanuit GGZ en jeugdhulp is expertise betrokken om waar mogelijk aanpassingen in onderwijsaanbod en onderwijsomgeving te realiseren. Wanneer ouder(s)/verzorger(s) betrokkenheid van GGZ en/of jeugdhulp weigeren is dit helder en transparant beschreven in het OPP.
- Reactief gedrag van de leerling: de leerling heeft aanzienlijke (reactieve) emotionele problemen door gevoelens van boosheid, onmacht, angst, tekortschieten, die zich uiten in een negatief zelfbeeld en een negatieve competentiebeleving ten aanzien van het totale functioneren op school: in de omgang met volwassenen, medeleerlingen en ten aanzien van de lesstof.
- Als gevolg hiervan laat de leerling meerdere keren per week fysiek of verbaal ongewenst gedrag zien richting andere kinderen of volwassenen, waarbij interventies en herstelmogelijkheden geboden vanuit onderwijs en jeugdhulp/GGZ onvoldoende leiden tot structurele verbetering in het functioneren van de leerling binnen de onderwijssetting.
- De leerling is aangewezen op een kleinschalige en volledig aangepaste leeromgeving.

Werkhouding:

- De leerling heeft voortdurende aandacht/aansturing/aanmoediging nodig in de taakcyclus.
- De leerling heeft voortdurende voor- en verlengde- instructie, pre-teaching of remedial teaching nodig, waarbij andere factoren dan een zwakke cognitie een rol spelen.

Didactisch

- Als gevolg van sociaal-emotionele problematiek en/of gedragsstoornissen komt de leerling onvoldoende tot leren, waardoor leerachterstanden ontstaan.

Onderwijsbehoeften op basis van bovengenoemde criteria:

- De leerling heeft een leerkracht nodig die systematisch, planmatig en met veel oog voor de onderwijsbehoeften van de leerling stap voor stap kan werken aan het (herstel van) schools functioneren van de leerling.
- De leerling heeft een schoolomgeving nodig waarin de veiligheid van eenieder is gegarandeerd, o.a. door de aanwezigheid van een time-out regeling, extra sociaal-emotionele

ondersteuning, gedragspecialisten, ruimte voor fysieke activiteiten, maar ook door fysieke grenzen van het gebouw en de schoolomgeving.

- De leerling heeft erg veel structuur nodig in dag, taak en tijd.
- De leerling heeft meerdere keren per week extra toezicht nodig in vrije situaties.
- De leerling heeft meerdere keren per dag bijsturing nodig op storend gedrag in de klas.
- De leerling heeft meerdere keren per week (of per dag) extra stimulans nodig om mee te doen in de groep (samenwerken, contacten leggen)
- De leerling heeft meer dan gemiddeld communicatie nodig tussen school en ouders over het gedrag op school.

Toelaatbaarheid speciaal basisonderwijs

Er is sprake van specifieke onderwijsbehoeften met betrekking tot werkhouding, sociaal-emotionele ontwikkeling/gedrag en cognitie.

Criteria verwijzing

Cognitie

- Uit individueel psychodiagnostisch onderzoek blijkt dat er sprake is van een cognitieve beperking: intelligentiequotiënt tussen de 55 en 80; of een disharmonisch profiel tussen of in de schalen. Hierdoor is de verwachting dat de leerling voor meerdere vakken een tweede leerlijn zal moeten volgen, met daarbij aangepaste instructie, of
- Bij leerlingen met een IQ tussen 55 en 70 geldt dat zij voldoende zelfredzaam en voldoende weerbaar moeten zijn voor het onderwijsaanbod in de specifieke setting van de speciale basisschool. Zij moeten kunnen profiteren van sociale vaardigheidstraining die wordt geboden en aansluiting vinden bij groepsgenoten, of
- Uit individueel afgenomen psychodiagnostisch onderzoek blijkt dat er geen sprake is van een algehele cognitieve beperking, maar wel sprake is van een specifieke intelligentieopbouw, waardoor leerachterstanden kunnen worden verklaard. Voorbeelden hiervan zijn: neuropsychologische problematiek (aandacht, concentratie en geheugen), specifieke leerstoornissen (ernstige dyslexie), taalstoornissen of ontwikkelingsstoornissen (bijvoorbeeld ASS).

Sociaal emotioneel/gedrag

- Uit observaties van de leerkracht, IB'er en extern deskundige (vanuit het ondersteuningsteam, maar mogelijk ook vanuit de jeugdhulpverlening) blijkt dat de leerling zich niet leeftijdsadequaat ontwikkelt. Voorbeelden van sociaal-emotionele problematiek zijn: faalangst, angst in het algemeen of specifiek, onvoldoende impulscontrole, onvoldoende emotieregulatie, onvermogen in sociale situaties (met name met leeftijdsgenoten), onvermogen in het aangaan van vertrouwensrelaties met volwassenen, somberheid, weinig zelfvertrouwen, enz.
- In uitzonderlijke gevallen is sprake van gedragsproblemen thuis en geen gedragsproblemen op school. Deze gedragsproblemen thuis moeten door extern deskundigen als "reactief" op de schoolsituatie worden beoordeeld.

Werkhouding

- Er is sprake van een onvoldoende, bij de leeftijd passende taakhouding en zelfstandigheid. De leerling komt (bijna) alleen tot werken bij 1:1 begeleiding en/of bekende, eenvoudige leertaken.

Op de sbo-scholen in de regio West-Friesland is er sprake van de mogelijkheid tot verbrede toelating. Dit wil zeggen dat zij ook leerlingen toelaten die meer begeleiding en ondersteuning nodig hebben, dan in de basisondersteuning van de sbo-school wordt geboden. Deze extra

ondersteuning staat omschreven in het ondersteuningsprofiel van de scholen. In de afweging toelaatbaar tot sbo met verbrede instroom zal het ondersteuningsteam van de sbo-school nadrukkelijk worden betrokken.

Onderwijsbehoeften op basis van bovengenoemde criteria:

- De leerling heeft het nodig dat eisen en verwachtingen ten aanzien van de leerontwikkeling worden aangepast aan het tempo en niveau van de leerling.
- De leerling heeft verlengde instructie en pre-teaching nodig.
- De leerling heeft enkelvoudige opdrachten nodig.
- De leerling heeft opdrachten nodig waarbij niet meer dan één strategie centraal staat en waar mogelijk met visuele ondersteuning.
- De leerling heeft activiteiten nodig waarmee hij geleerde vaardigheden zelfstandig kan herhalen (inslijpen/automatiseren) en waarbij hij direct feedback krijgt (zelfcorrigerend materiaal of een zeer nabije leerkracht).
- De leerling heeft kleine leerstofstappen, korte taken en veelvuldige directe feedback nodig.
- De leerling heeft meer tijd nodig.
- De leerling heeft een specifieke instructie en training nodig om zich didactische, sociale en persoonlijke vaardigheden eigen te maken.
- De leerling heeft een leerkracht nodig met empathie, geduld en specifieke vakkennis die in staat is tot het geven van individuele aandacht en het stellen van grenzen.

Onderwijszorgarrangement (OZA)

Leerlingen in het primair onderwijs die dreigen uit te vallen en kinderen op een dagbestedingsplek komen in aanmerking voor een onderwijszorgarrangement (OZA). Het doel van het arrangement is om leerlingen na maximaal één jaar weer terug te leiden naar een reguliere so- of sbo-groep. Voor de ondersteuning is een intensieve samenwerking tussen ouders, onderwijs en jeugdhulp voorwaardelijk.

Reizigers

De Reizigers verzorgt onderwijs aan leerlingen die tijdelijk niet naar school gaan en, bijvoorbeeld, op een dagbestedingsplek zijn. Middels het aanbod van De Reizigers kunnen zij langzaam aan wennen aan het leren en een schoolomgeving. Om gebruik te kunnen maken van deze ondersteuning, moet een leerling volgens de Variawet bekend zijn bij de Onderwijsinspectie.

Procedures

Wanneer voor een leerling van het primair onderwijs de plaatsing op een so- of sbo-school noodzakelijk is, vraagt de po-school de tlv aan. Hiervoor zijn de volgende stappen nodig:

Aanvraag 1e toelaatbaarheidsverklaring

De leerling zit op een reguliere basisschool.

WAT	WIE
Tijdens ten minste twee ondersteuningsteams (OT's) georganiseerd door de school wordt geconstateerd met ouder(s)/verzorger(s) (vanaf 12 jaar ook de leerling), dat de leerling vermoedelijk meer ondersteuning nodig heeft dan de school nu kan bieden.	Naast ouder(s)/verzorger(s) én leerling zijn minimaal de deskundigen aanwezig die expertise hebben op het gebied van de ondersteuningsbehoefte van de leerling.
De bevindingen vanuit dit overleg worden vastgelegd in het OPP van de leerling of toegevoegd als bijlage. De zienswijze van de ouder(s)/verzorger(s) en/of leerling wordt ook toegevoegd. De ondersteuningsbehoefte, de geboden ondersteuning en het vastgestelde uitstroomperspectief zijn transparant en navolgbaar voor alle betrokken verwoord in het OPP.	De basisschool
Daarna kan de school kiezen voor een van de volgende twee vervolgstappen: <i>Van alle besprekingen waar hieronder sprake van is, wordt door de school van inschrijving (kort) verslag gelegd in het OPP van de leerling of wordt het verslag toegevoegd aan het OPP als bijlage</i> 1. Wanneer er in het OT geen overeenstemming bereikt kan worden over de ondersteuningsbehoeften van de leerling of wanneer de ondersteuningsbehoefte van de leerling nog niet voldoende duidelijk is, wordt het samenwerkingsverband geconsulteerd. - De school zorgt dat er een recent en ondertekend OPP is incl. de zienswijze van ouder(s)/verzorger(s) en/of leerling. - De school zorgt voor relevante aanvullende verslaglegging vanuit bijvoorbeeld GGZ en/of Jeugdhulp.	De basisschool
- De school plaatst deze informatie in het groeidocument en stuurt een mail naar de vaste aan school verbonden consulent en TCPO. - De school en de consulent overleggen over de te nemen stappen waarbij een op overeenstemming gericht overleg (OOGO) met aanwezigheid van ouder(s)/verzorger(s) (en evt. de leerling wanneer deze 12 jaar is) tot de mogelijkheden behoort. 2. De leerling heeft behoefte aan extra ondersteuning. De school vraagt het swv om een tlv voor het so of sbo voor deze leerling te verstrekken - De school vult het aanvraagformulier in en voegt hierbij; - het OPP en aanvullende relevante verslaglegging. In het OPP is naast de wettelijk vereiste onderdelen opgenomen: - de onderbouwing waarom de school handelingsverlegen is en hoe de onderwijsbehoeften van de leerling de basisondersteuning overschrijden, incl. de zienswijze van ouder(s)/verzorger(s) en evt. de leerling. - Het OPP is zo vormgegeven dat de ondersteuningsbehoefte, de geboden ondersteuning en de vastgestelde uitstroombestemming transparant en navolgbaar voor alle betrokkenen verwoord zijn. - In het OPP is aangegeven waarom een school handelingsverlegen is.	
Het dossier wordt gecontroleerd op volledigheid	Het swv po
Als het dossier niet compleet is dan wordt aan de school gevraagd om het compleet te maken. De aanvraag wordt niet in behandeling genomen. School mag binnen vier weken nog aanvullende stukken/informatie aanleveren. Aanvraag wordt stopgezet als de aanvraag na die vier weken nog niet compleet is.	De basisschool
Als het dossier volledig is dan worden twee consulenten aangewezen om het dossier te behandelen.	Het swv po
De eerste deskundige van het samenwerkingsverband behandelt de aanvraag. Daarbij zijn vier mogelijkheden: a. de eerste deskundige constateert, na bestudering van het dossier dat er een verschil in zienswijze over de noodzakelijk ondersteuning van een leerling en/of een leerling is aangewezen op het aanbod van de s(b)o-scholen in de regio die wordt aangevraagd. Op dat moment vindt er een OOGO plaats.	Het swv po

<p>b. de eerste deskundige heeft twijfels of er alles aan gedaan is om de handelingsverlegenheid van de school op te heffen. Er volgt nader overleg om de mogelijkheden van de school nogmaals te bespreken.</p> <p>c. de eerste deskundige constateert, na telefonische consultatie van de ouder(s)/verzorger(s), dat leerling, ouder(s)/verzorger(s) en school verschillende zienswijzen hebben. Wanneer er verschillende zienswijzen blijven tussen school en ouder(s)/verzorger(s) over de noodzakelijke ondersteuning van een leerling en/of een leerling is aangewezen op het aanbod van de s(b)o-scholen in de regio, vindt er een OOGO plaats.</p> <p>c. de eerste deskundige constateert, na bestudering van het dossier en/of na telefonische consultatie van de ouder(s)/verzorger(s), dat de leerling, ouders/verzorgers en school een gelijke visie hebben op de ondersteuningsbehoefte van de leerling én dat het OPP laat zien dat er alles aan gedaan is om de handelingsverlegenheid van de school op te heffen.</p>	<p>a en c. verwijzende school, ouder(s)/ verzorger(s), leerling (wanneer deze 12 jaar of ouder is), consulent samenwerkingsverband, mogelijk gedragsdeskundige verwijzende school en ontvangende school.</p>
<p>De eerste deskundige van het samenwerkingsverband toetst de aanvraag aan de hand van het afwegingskader en formuleert op schrift het eerste deskundige advies over de mogelijke toekenning van de tlv en de categorie van de bekostiging.</p>	
<p>Een tweede deskundige van het samenwerkingsverband toetst de aanvraag aan de hand van het afwegingskader en schrijft het tweede deskundige advies over de mogelijke toekenning van de tlv en de categorie van de bekostiging Dit leidt tot toekenning of afwijzing van de tlv</p>	
<p>Toekenning</p> <ul style="list-style-type: none"> - Wanneer de deskundige adviezen beiden positief zijn, volgt toekenning van de tlv inclusief de hoogte van de bekostigingscategorie. <p>Bij de toekenning wordt aangegeven:</p> <ul style="list-style-type: none"> - eventueel specifieke voorwaarden - duur van de tlv - eventueel een evaluatiemoment 	<p>Het swv po</p>
<p>Afwijzing</p> <ul style="list-style-type: none"> - Wanneer de deskundige adviezen beiden negatief advies geven voor het afgeven van een tlv neemt het bevoegd gezag van het swv een voorgenomen besluit om de tlv niet af te geven. - Het bevoegd gezag informeert ouders, leerling en school over het voornemen om geen tlv af te geven en motiveert dit besluit. 	<p>Bevoegd gezag van het swv po</p>
<p>Toelichting van de afwijzing</p> <ul style="list-style-type: none"> - Het bevoegd gezag van het samenwerkingsverband nodigt alle betrokkenen uit om het voorgenomen besluit toe te lichten en alle betrokkenen de gelegenheid te bieden om hierop te reageren. 	<p>Bevoegd gezag van het swv, ouders en school</p>
<p>Definitieve afwijzing</p> <ul style="list-style-type: none"> - Op basis van het gevoerde gesprek neemt het bevoegd gezag van het samenwerkingsverband het definitieve besluit. Ouder(s)/verzorger(s), leerling en school worden gewezen op de bezwaarprocedure. 	<p>Bevoegd gezag van het swv, ouders en school</p>
<p>Bezwaar</p> <ul style="list-style-type: none"> - Ouders en school besluiten of er bezwaar wordt aangetekend. Zo ja, dan volgen hiervoor de processtappen die hierbij van toepassing zijn. 	<p>Ouders en school</p>

Verlenging van toelaatbaarheidsverklaringen

Vanuit sbo/so-scholen

1. De leerling kan (her-)instromen op een reguliere basisschool. De school maakt hiervoor afspraken met een reguliere basisschool over een gefaseerde instroom.
2. Leerlingen voor wie na de 1e tlv het so/sbo-onderwijs nog functioneel is, kan een verlenging van de tlv worden aangevraagd.

De stappen voor verlenging van de tlv:

WAT	WIE
De so/sbo-school levert eind oktober een lijst aan met de namen van leerlingen waarvan de tlv afloopt aan bij het swv po.	De so/sbo-school
De aanvragen voor de verlenging van de tlv worden ingediend. Hoe: via het aanvraagformulier (in Indigo) met het OPP waarin de onderbouwing is opgenomen waarom het traject van de leerling in het so of sbo verlengd zou moeten worden. In het OPP zijn naast de wettelijk vereiste onderdelen opgenomen: <ul style="list-style-type: none"> - welke ondersteuningsbehoefte de leerling heeft en - waarom de leerling nog aangewezen is op de ondersteuning van de so/sbo-school - de zienswijze van ouder(s)/verzorger(s) en de leerling. - In Indigo wordt tevens alle relevante, recente verslaglegging van diagnostiek en hulpverlening in geplaatst. 	De so/sbo-school
Het dossier wordt gecontroleerd op volledigheid <ul style="list-style-type: none"> - Als het dossier niet compleet is dan wordt aan de school gevraagd om het compleet te maken. De aanvraag kan niet in behandeling genomen worden. School mag binnen vier weken nog aanvullende stukken/informatie aanleveren. Aanvraag wordt stopgezet als de aanvraag na die vier weken nog niet compleet is. 	Het swv po
<ul style="list-style-type: none"> - Als het dossier volledig is dan worden twee consultants aangewezen om het dossier te behandelen - De eerste deskundige van het samenwerkingsverband toetst de aanvraag aan de hand van het afwegingskader en formuleert op schrift het eerste deskundige advies over de mogelijke toekenning van de tlv en de categorie van de bekostiging. 	Het swv po
<ul style="list-style-type: none"> - Een tweede deskundige van het samenwerkingsverband toetst de aanvraag aan de hand van het afwegingskader en schrijft het tweede deskundige advies over de mogelijke toekenning van de tlv en de categorie van de bekostiging - Dit leidt tot toekenning van de tlv of afwijzing. 	
Toekenning <ul style="list-style-type: none"> - Wanneer de deskundige adviezen beiden positief zijn, volgt toekenning van de tlv inclusief de hoogte van de bekostigingscategorie. Bij de toekenning wordt aangegeven: <ul style="list-style-type: none"> - eventueel specifieke voorwaarden - duur van de tlv - eventueel een evaluatiemoment 	Het swv po
Afwijzing <ul style="list-style-type: none"> - Wanneer de deskundige adviezen beiden negatief advies geven voor het afgeven van een tlv neemt het bevoegd gezag van het swv een voorgenomen besluit om de tlv niet af te geven. - Het bevoegd gezag informeert ouders, leerling en school over het voornemen om geen tlv af te geven en motiveert dit besluit. 	Het swv po
Toelichting van de afwijzing <ul style="list-style-type: none"> - Het bevoegd gezag van het samenwerkingsverband nodigt alle betrokkenen uit om het voorgenomen besluit toe te lichten en alle betrokkenen de gelegenheid te bieden om hierop te reageren. 	Bevoegd gezag van het swv, ouders en school
Definitieve afwijzing <ul style="list-style-type: none"> - Op basis van het gevoerde gesprek neemt het bevoegd gezag van het samenwerkingsverband het definitieve besluit. Ouder(s)/verzorger(s), leerling en school worden gewezen op de bezwaarprocedure. 	Bevoegd gezag van het swv, ouders en school
Bezwaar <ul style="list-style-type: none"> - Ouders en school besluiten of er bezwaar wordt aangetekend. Zo ja, dan volgen hiervoor de processtappen die hierbij van toepassing zijn. 	Ouders en school

Richtlijn afgifteduur van een tlv binnen het samenwerkingsverband De Westfriese Knoop

Het swv De Westfriese Knoop hanteert de volgende richtlijn bij het bepalen van de afgifteduur van een toelaatbaarheidsverklaring voor het speciaal onderwijs en speciaal basisonderwijs.

Een tlv so of sbo wordt afgegeven tot een dl 0, 10, 30 en 60. Hierop is een aantal uitzonderingen:

- Leerlingen bij wie sprake is van een IQ <55 en bij wie bekend is dat zij blijvend de ondersteuning van een so-setting nodig zullen hebben. Bij deze leerlingen is de richtlijn een tlv tot dl 30 en 60.
- Leerlingen die in groep 1/2 instromen en bij wie duidelijk is dat zij in ieder geval tot dl 10 de ondersteuning nodig hebben van de so/sbo-setting.

Praktische uitwerking van de ‘Richtlijn afgifteduur van een tlv sbo en so binnen samenwerkingsverband De Westfriese Knoop’

Dit is de praktische uitwerking van de hierboven beschreven ‘Richtlijn afgifteduur van een tlv binnen samenwerkingsverband De Westfriese Knoop’. Met deze richtlijn wil samenwerkingsverband eenduidig beleid voeren over de afgifteduur van de tlv’s.

Bij het bepalen van de afgifteduur van de tlv zijn de volgende factoren leidend:

- Of de leerling onderwijs volgt op didactisch niveau (uitstroombestemming pro t/m vwo) of onderwijs volgt binnen het so cluster 3 met uitstroombestemming vso cluster 3.
- De groep waarin de leerling instroomt (bij onderwijs op didactisch niveau) of de leeftijd van de leerling ten tijde van het aanvragen van de tlv.
- De aard van de benodigde ondersteuning en daarmee samenhangend de mogelijke terugkeer naar regulier po of een lagere bekostigingscategorie.
- Of het een nieuwe leerling betreft (leerling die op dat moment geen so-onderwijs volgt met tlv/Cvl-indicatie), of dat het een herbeoordeling betreft (tlv wordt aangevraagd door so/sbo-school waar de leerling op dat moment onderwijs volgt).

Hiernaast behoeft de richtlijn nog enkele opmerkingen.

- Er wordt altijd een minimale tlv afgegeven indien de ondersteuningsbehoefte aangeeft dat terugkeer naar het regulier po/lagere bekostigingscategorie aan de orde zou kunnen zijn.
- De richtlijn is zo opgesteld dat de so-school cluster 3 in principe maar één keer een verlenging hoeft aan te vragen voor so-leerlingen waarvan duidelijk is dat de ondersteuningsbehoefte zo groot is dat deze ondersteuning alleen geboden kan worden binnen een so-school.

Dit is een algemene richtlijn waar incidenteel en beargumenteerd door het samenwerkingsverband De Westfriese Knoop vanaf kan worden geweken op basis van de aanwezige dossierinformatie.

Afwegingskader en route voor de afgifte van een toelaatbaarheidsverklaring Samenwerkingsverband VO West-Friesland

Passend regulier of speciaal?

Er zijn situaties, waarin het voor een jongere niet voldoende lukt om het reguliere voortgezet onderwijs te volgen. Dit document beschrijft welke mogelijkheden er dan zijn binnen het Samenwerkingsverband VO West-Friesland om deelname aan het onderwijs mogelijk te maken. Ook leest u hier welke stappen hiervoor gezet moeten worden en aan welke criteria voldaan moet worden. Het samenwerkingsverband vo heeft hierbij een ondersteunende, toetsende en besluitvormende rol.

Wij zien de volgende mogelijkheden:

1. Het is de visie van het samenwerkingsverband dat leerlingen zo veel mogelijk thuisnabij naar school gaan. Echter: er zijn verschillen in het ondersteuningsaanbod van de vo-scholen. Welke ondersteuning de scholen kunnen bieden, staat in het schoolondersteuningsprofiel van de school. Wanneer de huidige school handelingsverlegen is in het bieden van de passende extra ondersteuning, wordt nagegaan of een andere (thuisnabije) vo-school wél de passende ondersteuning kan bieden. Een consulent van het swv kan de scholen hierbij ondersteunen.
2. Wanneer een leerling een vorm van extra ondersteuning nodig heeft die conform de school ondersteuningsprofielen van de gezamenlijke vo-scholen niet geboden kan worden op een van de vo scholen kan er een toelaatbaarheidsverklaring worden aangevraagd voor een plaatsing op een school voor voortgezet speciaal onderwijs (vso) of praktijkschool (pro).

Criteria voor verwijzing naar het vso of pro

Het samenwerkingsverband vo hanteert criteria en een handelingsgerichte afwegingskaders als leidraad om te bepalen of een leerling een tlv krijgt voor een school voor praktijkonderwijs (pro) of voortgezet speciaal onderwijs (vso). Een aanvraag moet voldoen aan de gestelde criteria per onderwijssetting. De geformuleerde onderwijsbehoeften zijn bedoeld om een inschatting te kunnen maken van passend onderwijsaanbod.

Toelaatbaarheid voorgezet speciaal onderwijs voor zeer moeilijk lerende kinderen

Criteria verwijzing

Cognitie:

- IQ < 55: De leerling heeft voortdurend de begeleiding en ondersteuning van de leerkracht nodig bij het volledige schoolprogramma of,
- IQ 55-70, samengaan met een beperking in de onderwijsparticipatie, die blijkt uit het ontbreken van algemene leervoorwaarden en een zeer geringe sociale redzaamheid. Dit betekent dat de onderwijsbehoefte bestaat uit voortdurende ondersteuning bij het uitvoeren van (leer)taken of,
- De leerling heeft de voortdurende ondersteuning van de leerkracht nodig om geleerde vaardigheden toe te kunnen passen in een andere, c.q. nieuwe situatie of,
- Syndroom van Down: medische verklaring.

Didactisch:

- De leerachterstanden zijn, blijkend uit een overzicht van de leerontwikkeling, passend bij de cognitieve capaciteiten of te verklaren vanuit de samengaannde beperkingen in de onderwijsparticipatie.

Zelfredzaamheid:

- De leerling vertoont in vergelijking met leeftijdgenoten een (zeer) zwakke zelfredzaamheid ten aanzien van algemene dagelijkse levensverrichtingen, zoals het zichzelf kunnen aan- en uitkleden, een gebrekkige zindelijkheid, eten met mes en vork, tafeldekken, bed opmaken e.d.
- De leerling vertoont in vergelijking met leeftijdgenoten een (zeer) zwakke zelfredzaamheid ten aanzien van de communicatie, zoals het verstaanbaar kunnen praten in meer-woordzinnen, vragen beantwoorden, contact zoeken en onderhouden, een boodschap kunnen overbrengen.
- De leerling vertoont in vergelijking met leeftijdgenoten een (zeer) zwakke zelfredzaamheid ten aanzien van taak- en werkhouding, zoals taakgerichtheid, langere tijd aan een opdracht kunnen werken, doorwerken, werk afmaken zonder ondersteuning, hulp vragen, afleidbaarheid, samen kunnen werken.
- De leerling vertoont in vergelijking met leeftijdgenoten een (zeer) zwakke zelfredzaamheid ten aanzien van sociaal functioneren, zoals gerichtheid op contact maken, zich staande houden in een sociale situatie, kunnen omgaan met conflicten, sociale situaties kunnen inschatten en oorzaak-gevolgrelaties.

Onderwijsbehoeften op basis van bovengenoemde criteria:

- De leerling is aangewezen op een specifiek aan zijn beperkte verstandelijke vermogens afgestemd lesaanbod en aanspreekniveau.
- De leerling heeft een leeromgeving nodig die zeer prikkelarm en rustig is.
- De leerling heeft een instructie nodig in zeer kleine stappen met een vast stappenplan en met zeer veel voortdurende en blijvende herhaling.
- De leerkracht functioneert als model en geeft altijd les volgens het model voordoen, samendoen, zelf doen.
- De leerling heeft een aanpak nodig waarbij nieuwe vaardigheden moeten worden aangeleerd vanuit concrete ervaring die moeten aansluiten bij de belevingswereld van de leerling.
- De leerling heeft opdrachten nodig waarin één enkele vaardigheid wordt geoefend, welke wordt ondersteund met een visueel eindvoorbeeld en waarbij de leerling gebruik maakt van concrete materialen.
- De leerling heeft activiteiten nodig die structuur bieden met een stap voor stap plan en die zelfcorrigerend zijn met directe feedback.
- De leerling heeft een zeer geduldige en empathische leerkracht nodig die hem de tijd geeft om informatie te verwerken en hem beloont voor zijn inzet.
- De leerling heeft een leerkracht nodig die leerstof in hoeveelheid beperkt en structureert zodat de leerling succes kan ervaren.
- De leerling heeft altijd voor- en verlengde instructie nodig.
- De leerling heeft een leerkracht nodig die voortdurend ordening en structuur van buitenaf aanbiedt.
- De leerling heeft meerdere keren per week voorbereiding nodig op het speelkwartier (met wie ga je spelen, wat ga je doen).
- De leerkracht moet meer dan gemiddeld zijn best doen om contact te krijgen met de leerling.
- De leerling heeft meer dan gemiddeld communicatie nodig tussen school en ouders over de beleving op school.

Voor leerlingen met een ernstige meervoudige beperking (EMB) volgt het samenwerkingsverband de richtlijnen en handreiking zoals opgesteld door het ministerie van OCW, LECSO, PO- én VO-raad. Ernstig meervoudig beperkte leerlingen zijn leerlingen met een combinatie van een (zeer) ernstige verstandelijke beperking (IQ tot 35), een lichamelijke beperking én bijkomende stoornissen. Voor leerlingen met een dergelijke ernstige problematiek is naast extra ondersteuning in het onderwijs ook extra zorg nodig. Deze leerlingen hebben structureel extra onderwijsondersteuning en extra zorg nodig.

Toelaatbaarheid voortgezet speciaal onderwijs voor langdurig zieke leerlingen, leerlingen met een ernstige (senso-) motorische beperking (lg) of een meervoudige beperking (mg)

Criteria verwijzing

Langdurig zieke leerlingen

- De leerling heeft een gediagnosticeerd ziektebeeld of een lichamelijke beperking en,
- De leerling is afhankelijk van gespecialiseerde (medische) zorg, continu of meerdere keren per dag (ook onder schooltijd) en,
- De leerling is onvoldoende zelfredzaam en is hierbij afhankelijk van volwassenen. Hierbij moet gedacht worden aan:
 - Fysieke ondersteuning: hulp bij de dagelijkse verzorging.
 - Educatieve ondersteuning: hulp bij organisatie- en planningsvaardigheden, t.g.v. van ziektebeeld/lichamelijke beperking.
 - Medische ondersteuning met betrekking tot het toedienen van medicatie e.d.
- De leerling heeft een aangepaste leeromgeving nodig wat betreft ruimte, bed, verschoningsruimte, hygiëne, veiligheid en/of medicatiegebruik.

Leerlingen met een ernstige (senso)motorische of meervoudige beperking

- De leerling heeft een gediagnosticeerd ziektebeeld of een lichamelijke beperking en,
- De leerling is afhankelijk van gespecialiseerde (medische) zorg, continu of meerdere keren per dag en heeft met grote frequentie therapie nodig voor voldoende ontwikkeling (ook onder schooltijd). Te denken valt aan fysio-, ergotherapie of logopedie en,
- De leerling is onvoldoende zelfredzaam en is hierbij afhankelijk van volwassenen. Hierbij moet gedacht worden aan:
 - Fysieke ondersteuning: hulp bij de dagelijkse verzorging.
 - Educatieve ondersteuning: hulp bij organisatie- en planningsvaardigheden, t.g.v. van ziektebeeld/lichamelijke beperking.
 - Medische ondersteuning met betrekking tot het toedienen van medicatie e.d.
- De leerling heeft een aangepaste leeromgeving nodig wat betreft ruimte, bed, verschoningsruimte, hygiëne, veiligheid en/of medicatiegebruik en/of,
- De leerling maakt gebruik van (technische) aanpassingen. Zonder deze aanpassingen is het volgen van onderwijs niet mogelijk en/of,
- De leerling is aangewezen op een specifiek aan zijn beperkte verstandelijke vermogens afgestemd lesaanbod en aanspreekniveau (IQ < 70) en,
- De leerachterstanden, blijkend uit een overzicht van de leerontwikkeling, zijn passend bij de cognitieve capaciteiten of te verklaren vanuit de samengaande beperkingen in de onderwijsparticipatie.

Onderwijsbehoeften op basis van bovengenoemden criteria:

- De leerling heeft een leeromgeving nodig die zeer prikkelarm en rustig is.
- De leerling heeft een instructie nodig in zeer kleine stappen met een vast stappenplan en met zeer veel voortdurende en blijvende herhaling.
- De leerkracht functioneert als model en geeft altijd les volgens het model voordoen, samendoen, zelf doen.
- De leerling heeft een aanpak nodig waarbij nieuwe vaardigheden moeten worden aangeleerd vanuit concrete ervaring die moeten aansluiten bij de belevingswereld van de leerling.
- De leerling heeft opdrachten nodig waarin één enkele vaardigheid wordt geoefend, welke wordt ondersteund met een visueel eindvoorbeeld en waarbij de leerling gebruik maakt van concrete materialen.

- De leerling heeft activiteiten nodig die structuur bieden met een stap voor stap plan en die zelfcorrigerend zijn met directe feedback.
- De leerling heeft een zeer geduldige en empathische leerkracht nodig die hem de tijd geeft om informatie te verwerken en hem beloont voor zijn inzet.
- De leerling heeft een leerkracht nodig die leerstof in hoeveelheid beperkt en structureert zodat de leerling succes kan ervaren.
- De leerling heeft altijd voor- en verlengde instructie nodig.
- De leerling heeft een leerkracht nodig die voortdurend ordening en structuur van buitenaf aanbiedt.

Toelaatbaarheid voorgezet speciaal onderwijs voor leerlingen met psychiatrische stoornissen en ernstige gedragsproblemen

Criteria voor verwijzing

Er is altijd sprake van een combinatie van onderstaande criteria of een van de criteria levert een zeer ernstige onderwijsbelemmering op.

Gedrag:

- Er is sprake van gediagnosticeerde kinder- en jeugdpsychiatrische problematiek, recent vastgesteld of een aantoonbaar evident stabiel kindkenmerk en/of moeilijk te beïnvloeden gedragsproblemen (zowel internaliserend als externaliserend).
- De problematiek is doorgaans in alle milieus aanwezig en GGZ en/of jeugdhulp zijn betrokken om in meerdere milieus te ondersteunen. Vanuit GGZ en jeugdhulp is expertise betrokken om waar mogelijk aanpassingen in onderwijsaanbod en onderwijsomgeving te realiseren. Wanneer ouder(s)/verzorger(s) betrokkenheid van GGZ en/of jeugdhulp weigeren is dit helder en transparant beschreven in het OPP.
- Reactief gedrag van de leerling: de leerling heeft aanzienlijke (reactieve) emotionele problemen door gevoelens van boosheid, onmacht, angst, tekortschieten, die zich uiten in een negatief zelfbeeld en een negatieve competentiebeleving ten aanzien van het totale functioneren op school: in de omgang met volwassenen, medeleerlingen en ten aanzien van de lesstof.
- Als gevolg hiervan laat de leerling meerdere keren per week fysiek of verbaal ongewenst gedrag zien richting zichzelf, andere kinderen of volwassenen, waarbij interventies en herstelmogelijkheden geboden vanuit onderwijs en jeugdhulp/GGZ onvoldoende leiden tot structurele verbetering in het functioneren van de leerling binnen de onderwijssetting.
- De leerling is aangewezen op een kleinschalige en volledig aangepaste leeromgeving.

Werkhouding:

- De leerling heeft voortdurende aandacht/aansturing/aanmoediging nodig in de taakcyclus.
- De leerling vraagt voortdurende voor- en verlengde- instructie, pre-teaching of remedial teaching nodig, waarbij andere factoren dan een zwakke cognitie een rol spelen.

Didactisch:

- Als gevolg van sociaal-emotionele problematiek en/of gedragsstoornissen komt de leerling onvoldoende tot leren, waardoor leerachterstanden ontstaan.

Onderwijsbehoeften op basis van bovengenoemde criteria:

- De leerling heeft een leerkracht nodig die systematisch, planmatig en met veel oog voor de onderwijsbehoeften van de leerling stap voor stap kan werken aan het (herstel van) schools functioneren van de leerling.
- De leerling heeft een schoolomgeving nodig waarin de veiligheid van eenieder is

gegarandeerd, o.a. door de aanwezigheid van een time-out regeling, extra sociaal-emotionele ondersteuning, gedragsspecialisten, ruimte voor fysieke activiteiten, maar ook door fysieke grenzen van het gebouw en de schoolomgeving.

- De leerling heeft erg veel structuur nodig in dag, taak en tijd.
- De leerling heeft meerdere keren per week extra toezicht nodig in vrije situaties.
- De leerling heeft meerdere keren per dag bijsturing nodig op storend gedrag in de klas.
- De leerling heeft meerdere keren per week (of per dag) extra stimulans nodig om mee te doen in de groep (samenwerken, contacten leggen).
- De leerling heeft meer dan gemiddeld communicatie nodig tussen school en ouders over het gedrag op school.

Praktijkonderwijs (pro)

Wettelijke criteria¹

Het samenwerkingsverband wijst de aanvraag voor praktijkonderwijs uitsluitend toe, indien de leerling:

- een intelligentiequotiënt heeft binnen de bandbreedte van 55 tot en met 80, en
- een leerachterstand heeft op ten minste twee van de vier domeinen inzichtelijk rekenen, begrijpend lezen, technisch lezen en spellen, ten minste één van deze twee domeinen inzichtelijk rekenen of begrijpend lezen betreft en deze leerachterstand gelijk is aan of groter is dan 0,5.

Een aanvraag praktijkonderwijs bij het samenwerkingsverband kan alleen worden ingediend voor een leerling die:

- a. rechtstreeks afkomstig is van een school of instelling als bedoeld in de Wet op het primair onderwijs of,
- b. rechtstreeks afkomstig is van een so-/vso-school of instelling als bedoeld in de Wet op de expertisecentra, of
- c. rechtstreeks afkomstig is van het eerste leerjaar van een school voor voortgezet onderwijs of
- d. een nieuwkomer is.

Onderwijsbehoeften op basis van bovengenoemde criteria:

- De leerling heeft een leerkracht nodig die maatwerk biedt en met veel oog voor de onderwijsbehoeften van de leerling kan werken aan een zo optimaal mogelijke ontwikkeling.
- De leerling heeft een leeromgeving nodig waarbij de medewerkers als model fungeren.
- De leerling heeft structuur en voorspelbaarheid nodig waarbij verwachtingen duidelijk worden aangeboden (vaste lestijden, gestructureerd rooster, dagelijks mentortijd, dagelijkse planning).
- De leerling heeft ondersteuning en/of begeleiding nodig bij het organiseren en plannen van het schoolse werk (kleine klassen, geen huiswerk, boeken worden op school bewaard, extra inzet onderwijsassistenten enz.).
- De leerling heeft ondersteuning en/of begeleiding nodig op sociaal-emotioneel gebied (inzet psycholoog/ ondersteuningscoördinator, inzet extra individuele begeleiding, competentiegericht onderwijs, weerbaarheid/ sociale vaardigheidstraining, coaching gesprekken mentor, de mentor is de spil in de leerlingbegeleiding).
- De leerling heeft een stimulerende levensechte leeromgeving nodig om tot didactische en persoonlijke ontwikkeling te komen. De leerling heeft baat bij de aanpak voordoen, nadoen, zelf doen.
- De leerling heeft in vrijere situaties extra voorbereiding en begeleiding nodig.
- De leerling is gebaat bij korte communicatielijnen tussen school, thuisfront en zo nodig externe deskundigen.

¹ WVO artikel 10 en Inrichtingsbesluit WVO artikel 15d.

- De leerling moet worden voorbereid en heeft daar duidelijk ondersteuning bij nodig op het functioneren binnen de maatschappij (werken in domeinen en het aanbieden van de vakken vrije tijd, burgerschap, wonen en werken).
- De leerling heeft ondersteuning nodig om de kans van de leerling te vergroten op de arbeidsmarkt (assessment, stage, nazorg).

Hardheidsclausule:

Bovenstaande zijn criteria waar incidenteel en beargumenteerd door het SWV VO West-Friesland vo vanaf kan worden geweken op basis van de aanwezige dossierinformatie.

Procedures

Wanneer voor een leerling van het voortgezet onderwijs de plaatsing in het pro of vso noodzakelijk is, vraagt de vo-school de tlv aan. Hiervoor zijn de volgende stappen nodig:

Aanvraag 1e toelaatbaarheidsverklaring

De leerling zit op het reguliere vo of is aangemeld bij een vo-school.

WAT	WIE
Tijdens ten minste twee multidisciplinair overlegmomenten (MDO's) georganiseerd door de school wordt geconstateerd met ouder(s)/verzorger(s) (vanaf 12 jaar ook de leerling), dat de leerling vermoedelijk meer ondersteuning nodig heeft dan de school nu kan bieden.	naast ouder(s)/verzorger(s) én leerling zijn minimaal de deskundigen aanwezig die expertise hebben op het gebied van de ondersteuningsbehoefte van de leerling
De bevindingen vanuit dit overleg worden vastgelegd in het OPP van de leerling of toegevoegd als bijlage. Over het handelingsgedeelte van het OPP voert de school een OOGO ¹ . De zienswijze van de ouder(s)/verzorger(s) en/of leerling wordt ook toegevoegd in het OPP. De ondersteuningsbehoefte, de geboden ondersteuning en het vastgestelde uitstroombestemming zijn transparant en navolgbaar voor alle betrokkenen verwoord in het OPP	De vo-school
Daarna kan de school kiezen voor een van de volgende twee vervolgstappen: <i>Van alle besprekingen waar hieronder sprake van is, wordt door de school van inschrijving (kort) verslag gelegd in het OPP van de leerling of wordt het verslag toegevoegd aan het OPP als bijlage.</i> 1. Wanneer er in het MDO geen overeenstemming bereikt kan worden over de ondersteuningsbehoeften van de leerling of wanneer de ondersteuningsbehoefte van de leerling nog niet voldoende duidelijk is, wordt het samenwerkingsverband geconsulteerd.	De vo-school
<ul style="list-style-type: none"> - De school zorgt dat er een recent en ondertekend OPP is incl. de zienswijze van ouder(s)/verzorger(s) en/of leerling. - De school zorgt voor relevante aanvullende verslaglegging vanuit bijvoorbeeld GGZ en/of Jeugdhulp. - De school plaatst deze informatie in de gedeelde map en stuurt een mail naar de vaste aan school verbonden consulent en TCVO. - De school en de consulent overleggen over de te nemen stappen waarbij een op overeenstemming gericht overleg (OOGO) met aanwezigheid van ouder(s)/verzorger(s) (en evt. de leerling wanneer deze 12 jaar is) tot de mogelijkheden behoort. <p>2. De leerling heeft behoefte aan extra ondersteuning. De school vraagt het swv om een tlv voor het pro of vso voor deze leerling te verstrekken.</p> <ul style="list-style-type: none"> - De school vult het aanvraagformulier via Indigo in en voegt hierbij: - het OPP en aanvullende relevante verslaglegging. In het OPP is naast de wettelijk vereiste onderdelen opgenomen: - de onderbouwing waarom de school handelingsverleggen is en - hoe de onderwijsbehoeften van de leerling de basisondersteuning overschrijden, incl. de zienswijze van ouder(s)/verzorger(s) en evt. de leerling. - Het OPP is zo vormgegeven dat de ondersteuningsbehoefte, de geboden ondersteuning en de vastgestelde uitstroombestemming transparant en navolgbaar voor alle betrokkenen verwoord zijn. - In het OPP is aangegeven waarom een school handelingsverleggen is. 	
Het dossier wordt gecontroleerd op volledigheid	het swv vo
Als het dossier niet compleet is dan wordt aan de school gevraagd om het compleet te maken. De aanvraag wordt niet in behandeling genomen. School mag binnen vier weken nog aanvullende stukken/informatie aanleveren. Aanvraag wordt stopgezet als de aanvraag na die vier weken nog niet compleet is.	De vo school

Als het dossier volledig is dan worden twee consultants aangewezen om het dossier te behandelen.	het swv vo
De eerste deskundige van het samenwerkingsverband behandelt de aanvraag. Daarbij zijn drie mogelijkheden: a. de eerste deskundige heeft twijfels of er alles aan gedaan is om de handelingsverlegenheid van de school op te heffen. Er volgt nader overleg om de mogelijkheden van de school nogmaals te bespreken. b. de eerste deskundige constateert, na telefonische consultatie van de ouder(s)/verzorger(s), dat leerling, ouder(s)/verzorger(s) en school verschillende zienswijzen hebben. Wanneer er verschillende zienswijzen blijven tussen school en ouder(s)/verzorger(s) over de noodzakelijke ondersteuning van een leerling en/of een leerling is aangewezen op het aanbod van de vso-scholen in de regio, vindt er een OOGO[1] plaats waarbij de volgende partijen aanwezig zijn: c. de eerste deskundige constateert, na telefonische consultatie van de ouder(s)/verzorger(s), dat de leerling, ouders/verzorgers en school een gelijke visie hebben op de ondersteuningsbehoefte van de leerling én dat het OPP laat zien dat er alles aan gedaan is om de handelingsverlegenheid van de school op te heffen.	het swv vo b. verwijzende school, ouder(s)/ verzorger(s), leerling (wanneer deze 12 jaar of ouder is), consultant samenwerkingsverband, mogelijk gedragsdeskundige verwijzende school en ontvangende school.
De eerste deskundige van het samenwerkingsverband toetst de aanvraag aan de hand van het afwegingskader en formuleert op schrift het eerste deskundige advies over de mogelijke toekenning van de tlv en de categorie van de bekostiging.	
Een tweede deskundige van het samenwerkingsverband toetst de aanvraag aan de hand van het afwegingskader en schrijft het tweede deskundige advies over de mogelijke toekenning van de tlv en de categorie van de bekostiging Dit leidt tot toekenning of afwijzing van de tlv	
Toekenning	het swv vo
Wanneer de deskundige adviezen beiden zijn geformuleerd en positief zijn neemt het bevoegd gezag van het samenwerkingsverband een besluit. Dan volgt toekenning van de tlv inclusief de hoogte van de bekostigingscategorie. Bij de toekenning wordt aangegeven: - eventueel specifieke voorwaarden - duur van de tlv - eventueel een evaluatiemoment	
Afwijzing - Wanneer de deskundige adviezen zijn geformuleerd en beiden negatief advies geven voor het afgeven van een tlv neemt het bevoegd gezag van het swv een voorgenomen besluit om de tlv niet af te geven. - Het bevoegd gezag informeert ouders, leerling en school over het voornemen om geen tlv af te geven en motiveert dit besluit. -	het swv vo
Toelichting van de afwijzing - Het bevoegd gezag van het samenwerkingsverband nodigt alle betrokkenen uit om het voorgenomen besluit toe te lichten en alle betrokkenen de gelegenheid te bieden om hierop te reageren. -	Bevoegd gezag van het swv, ouders en school
Definitief besluit - Op basis van het gevoerde gesprek neemt het bevoegd gezag van het samenwerkingsverband het definitieve besluit. Bij een negatief besluit worden ouders/verzorger(s), leerling en school gewezen op de bezwaarprocedure.	Bevoegd gezag van het swv, ouders en school
Bezwaar - Ouders en school besluiten of er bezwaar wordt aangetekend. Zo ja, dan volgen hiervoor de processtappen die hierbij van toepassing zijn.	Ouders en school

Verlenging van toelaatbaarheidsverklaringen

Vanuit pro/vso-scholen

1. De leerling kan (her-)instromen op een reguliere vo-school. De school maakt hiervoor afspraken met een reguliere vo-school over een gefaseerde instroom.
2. Leerlingen voor wie na de 1e tlv het vso/pro onderwijs op onderwijskundig gebied ontwikkeling is die functioneel en voorwaardelijk is voor het realiseren van het uitstroomperspectief kan er een verlenging van de tlv aangevraagd worden

De stappen voor verlenging van de tlv:

WAT	WIE
De vso-/pro-school levert eind oktober een lijst aan met de namen van leerlingen waarvan de tlv afloopt aan bij het swv vo.	De vso-/pro-school
De aanvragen voor de verlenging van de tlv worden ingediend voor 14 maart Hoe: via het aanvraagformulier in Indigo met het OPP waarin de onderbouwing is opgenomen waarom het traject van de leerling in het vso of pro verlengd zou moeten worden. In het OPP zijn naast de wettelijk vereiste onderdelen opgenomen: <ul style="list-style-type: none"> - welke ondersteuningsbehoefte de leerling heeft en - waarom de leerling nog aangewezen is op de ondersteuning van de vso/pro school - de zienswijze van ouder(s)/verzorger(s) en de leerling. - In Indigo wordt tevens alle relevante verslaglegging van diagnostiek en hulpverlening in geplaatst. 	De vso-/pro-school
Het dossier wordt gecontroleerd op volledigheid	het swv vo
<ul style="list-style-type: none"> - Als het dossier niet compleet is dan wordt aan de school gevraagd om het compleet te maken. De aanvraag kan dan niet in behandeling genomen worden. School mag binnen vier weken nog aanvullende stukken/informatie aanleveren. Aanvraag wordt stopgezet als de aanvraag na die vier weken nog niet compleet is. 	
<ul style="list-style-type: none"> - Als het dossier volledig is dan worden twee consultants aangewezen om het dossier te behandelen - De eerste deskundige van het samenwerkingsverband toetst de aanvraag aan de hand van het afwegingskader en formuleert op schrift het eerste deskundige advies over de mogelijke toekenning van de tlv en de categorie van de bekostiging. - Een tweede deskundige van het samenwerkingsverband toetst de aanvraag aan de hand van het afwegingskader en schrijft het tweede deskundige advies over de mogelijke toekenning van de tlv en de categorie van de bekostiging - Dit leidt tot toekenning van de tlv of afwijzing. 	het swv vo
Toekenning <ul style="list-style-type: none"> - Wanneer de deskundige adviezen beiden positief zijn, neemt het bevoegd gezag van het samenwerkingsverband een besluit. Dan volgt toekenning van de tlv inclusief de hoogte van de bekostigingscategorie. Bij de toekenning wordt aangegeven: <ul style="list-style-type: none"> - eventueel specifieke voorwaarden - duur van de tlv - eventueel een evaluatiemoment 	het swv vo
Afwijzing <ul style="list-style-type: none"> - Wanneer de deskundige adviezen beiden negatief advies geven voor het afgeven van een tlv neemt het bevoegd gezag van het swv een voorgenomen besluit om de tlv niet af te geven. 	het swv vo

- Het bevoegd gezag informeert ouders, leerling en school over het voornemen om geen tlv af te geven en motiveert dit besluit. -	
Toelichting van de afwijzing - Het bevoegd gezag van het samenwerkingsverband nodigt alle betrokkenen uit om het voorgenomen besluit toe te lichten en alle betrokkenen de gelegenheid te bieden om hierop te reageren. -	Bevoegd gezag van het swv, ouders en school
Definitieve afwijzing - Op basis van het gevoerde gesprek neemt het bevoegd gezag van het samenwerkingsverband het definitieve besluit. Ouder(s)/verzorger(s), leerling en school worden gewezen op de bezwaarprocedure.	Bevoegd gezag van het swv, ouders en school
Bezwaar - Ouders en school besluiten of er bezwaar wordt aangetekend. Zo ja, dan volgen hiervoor de processtappen die hierbij van toepassing zijn.	Ouders en school

[1] OOGO is een op overeenstemming gericht overleg

Richtlijn afgifte duur van een tlv binnen samenwerkingsverband

Samenwerkingsverband VO West-Friesland hanteert de volgende richtlijn bij het bepalen van de afgifte duur van een toelaatbaarheidsverklaring voor het voortgezet speciaal onderwijs en praktijkonderwijs.

1 Instroom in het pro en het vso vanuit het po en s(b)o:

Toelating is uiteraard alleen mogelijk met een toelaatbaarheidsverklaring (tlv) afgegeven door het bestuur van het Samenwerkingsverband VO West-Friesland. Deze kan alleen worden aangevraagd door een vo-school of vso-school.

2 Uitstroom vanuit het vso naar vervolgonderwijs:

Wanneer de uitstroombestemming van een leerling is vastgesteld op vervolgonderwijs, is het kunnen behalen van een diploma leidend bij het bepalen van de afgifte duur. Hierbij wordt de nominale en voor het praktijkonderwijs de gemiddelde schoolloopbaan aangehouden (voor vmbo 4 jaar, havo 5 jaar, vwo 6 jaar en pro 5 jaar). In bijgevoegde tabel wordt weergegeven tot welk leerjaar een tlv wordt afgegeven en wanneer een verlenging aangevraagd moet worden. Wanneer in het examenjaar blijkt dat de leerling niet kan uitstromen omdat het diploma niet is of kan worden behaald, dan kan de vso-school een nieuwe tlv aanvragen en wordt op basis van de deskundige adviezen besloten of verlening uitzicht geeft op het behalen van een diploma. Wanneer in plaats van een diploma vmbo of pro een mbo1 opleiding wordt aangeboden gaan we voor de afgifte van de tlv ervan uit dat dit diploma wordt aangeboden gedurende de nominale duur van de opleiding van de tlv.

3 Uitstroom vanuit het vso naar arbeid of dagbesteding:

Wanneer de uitstroombestemming van een leerling is vastgesteld op arbeid of dagbesteding, is de leeftijd van de leerling leidend bij het bepalen van de afgifte duur. De beste uitstroomleeftijd voor een vso-leerling varieert per jongere. Het samenwerkingsverband vindt dat er voor een jongere in het vso een onderwijsinhoudelijke meerwaarde moet zijn bij het volgen van onderwijs op een vso-school. Sommige leerlingen hebben meer tijd nodig om zich te ontwikkelen dan andere leerlingen. Ook kan het voorkomen dat leerlingen eerder uitstromen wanneer er geen onderwijsdoelen meer zijn voor de leerling.

Het uitgangspunt is dat er voor leerlingen in het vso met uitstroombestemming arbeid of dagbesteding door het samenwerkingsverband een tlv wordt afgegeven tot het schooljaar waarin

de leerling 18 jaar wordt. Vanuit de Wet Maatschappelijke Ondersteuning (WMO) is de gemeente vanaf een leeftijd van 18 jaar verantwoordelijk om te zorgen voor een vorm van dagbesteding voor kwetsbare (jong)volwassenen². Het is belangrijk dat de vso-school zo vroeg mogelijk in gesprek gaat met ouders, de gemeente en het swv VO om zo een passend arrangement voor de jongere te realiseren. EMB-leerlingen verlaten gemiddeld genomen tussen hun 16e en 18e verjaardag het vso³.

Wanneer een leerling goed voorbereid en met uitzicht op een passende arbeid- of dagbestedingsplaats het vso verlaat, is de kans groter dat hij terecht komt op passende plek. Dit is niet alleen in het belang van de leerling en het samenwerkingsverband, maar ook wenselijk vanuit maatschappelijk oogpunt. Wanneer de ontwikkeling op onderwijskundig gebied functioneel en voorwaardelijk is voor het realiseren van het uitstroomperspectief kan er een verlenging van de tlv aangevraagd worden.

Praktische uitwerking van de 'Richtlijn afgifte duur van een tlv pro en vso binnen Samenwerkingsverband VO West-Friesland'.

Dit is de praktische uitwerking van de hierboven beschreven 'Richtlijn afgifte duur van een tlv binnen Samenwerkingsverband VO West Friesland'. Met deze richtlijn wil het samenwerkingsverband eenduidig beleid voeren over de afgifte duur van de tlv's.

Bij het bepalen van de afgifte duur van de tlv zijn de volgende factoren leidend:

- Of de leerling onderwijs volgt op didactisch niveau (pro t/m vwo: uitstroombestemming vervolgonderwijs of arbeid) of onderwijs volgt binnen het vso cluster 3 met uitstroombestemming arbeid of dagbesteding.
- De klas waarin de leerling instroomt (bij onderwijs op didactisch niveau) of de leeftijd van de leerling ten tijde van het aanvragen van de tlv.
- De aard van de benodigde ondersteuning en daarmee samenhangend de mogelijke terugkeer naar regulier vo of een lagere bekostigingscategorie.
- Of het een nieuwe leerling betreft (leerling die op dat moment geen vso-onderwijs volgt met tlv/Cvl-indicatie), of dat het een herbeoordeling betreft (tlv wordt aangevraagd door vso-school waar de leerling op dat moment onderwijs volgt).

Hiernaast behoeft de richtlijn nog enkele opmerkingen:

- Er wordt altijd een minimale tlv afgegeven indien de ondersteuningsbehoefte aangeeft dat terugkeer naar het regulier vo/lagere bekostigingscategorie aan de orde zou kunnen zijn.
- De richtlijn is zo opgesteld dat de vso-school in principe maar één keer een verleningen hoeft aan te vragen voor vso-leerlingen waarvan duidelijk is dat de ondersteuningsbehoefte zo groot is dat deze ondersteuning alleen geboden kan worden binnen een vso-school.

Opmerkingen specifiek gericht op het praktijkonderwijs:

- Voor het praktijkonderwijs is verblijfsduur gemiddeld 5 jaar, en er is maximale leeftijdsgrens van 18 jaar. Hierdoor wordt er een tlv praktijkonderwijs afgegeven tot en met het schooljaar dat de leerling 18 jaar wordt. Landelijk is de gemiddelde uitstroomleeftijd van een pro-leerling 17 jaar.
- Voor leerlingen die een leerlijn praktijkonderwijs in het vso volgen gaan we uit van een verblijfsduur van 5 jaar.

Opmerkingen specifiek gericht op het vso cluster 3, met uitstroombestemming arbeid en dagbesteding:

- Indien duidelijk dat terugstroom naar het regulier vo of een lagere bekostigingscategorie niet aan de orde is, wordt er voor leerlingen in het vso cluster 3 met uitstroombestemming arbeid of dagbesteding een tlv afgegeven t/m 16 jaar.

² Mocht een leerling voor die tijd al beter op zijn plek binnen zijn uitstroombestemming dan is de jeugdwet van toepassing.

³ Steunpunt Passend onderwijs; richtlijn EMB

- Wanneer blijkt dat onderwijs voorliggend blijft na het 16e jaar, kan de vso-school een nieuwe tlv aanvragen. Deze kan, afhankelijk van het uitstroomperspectief van de jongere, afgegeven worden voor 1, of 2 schooljaren. Wanneer het voor de onderwijskundige ontwikkeling van de leerling noodzakelijk is dat de toelaatbaarheidsverklaring na het 18e jaar wordt verlengd dan bestaat daar conform de wet de mogelijkheid voor. Dit kan wanneer de ontwikkeling op onderwijskundig gebied functioneel en voorwaardelijk is voor het realiseren van het uitstroomperspectief.

Dit is een algemene richtlijn waar incidenteel en beargumenteerd door het samenwerkingsverband vanaf kan worden geweken op basis van de aanwezige dossierinformatie.

ZML, LZK, LG en MG										
Uitstroombestemming	Leeftijd leerling bij aanvraag tlv	12 jaar	13 jaar	14 jaar	15 jaar	16 jaar	17 jaar	18 jaar	19 jaar	
	Terugkeer naar reg vo of een lagere bekostigingscategorie mogelijk?									
		Minimale duur				Minimale duur				
Onderwijs	Ja	Zie overzicht geldigheidsduur tlv voor leerling op didactisch niveau								
Arbeid/dagbesteding	Ja	1, 2, 3 schooljaren (afhankelijk van perspectief leerling)				tot en met einde schooljaar waarin de leerling 18 jaar wordt.				1 jaar*
	nee	Tot en met het schooljaar waarin de leerling 16 wordt.								

- Wanneer de ontwikkeling op onderwijskundig gebied functioneel en voorwaardelijk is voor het realiseren van het uitstroomperspectief kan er een verlenging van de tlv aangevraagd worden.

PRO/ VSO arbeidsmarktgericht profiel						
Uitstroombestemming	Instroommoment*	1e klas	2e klas	3e klas	4e klas	5e klas
	Terugkeer naar vmbo mogelijk?					
		Minimale duur				
Arbeid/Dagbesteding	Ja	Nieuwe leerling: Tot einde 2e klas		Nieuwe leerling: tot en met schooljaar waarin leerling 18 wordt.		
	nee	Nieuwe leerling: tot en met schooljaar waarin leerling 18 wordt.				

- Instroom in het pro is alleen mogelijk in of direct na het eerste jaar. Tenzij de leerlingen afkomstig zijn van het vso of nieuwkomers zijn.

VMBO						
Uitstroombestemming	Instroommoment	1e klas	2e klas	Sectorkeuze	3e klas	4e klas
	Terugkeer naar vo mogelijk?					
		Minimale duur			Minimale duur	
Onderwijs/Arbeid	Ja	Nieuwe leerling: tot einde 2e klas	Nieuwe leerling: minimale duur		tot en met eindexamen	
	nee	Nieuwe leerling: tot einde 3e klas	Verlenging: t/m eindexamenjaar			

HAVO							
Uitstroombestemming	Instroommoment	1e klas	2e klas	3e klas	Profiel keuze	4e klas	5e klas
	Terugkeer naar vo mogelijk?						
		Minimale duur			Minimale duur		
Onderwijs/arbeid	Ja	Nieuwe leerling: tot einde 2e klas	Nieuwe leerling: minimale duur			tot en met eindexamen	
	nee	Nieuwe leerling: tot einde 3e klas	Verlenging: t/m eindexamenjaar				

VWO								
Uitstroombestemming	Instroommoment	1e klas	2e klas	3e klas	Profiel keuze	4e klas	5e klas	6e klas
	Terugkeer naar vo mogelijk?							
		Minimale duur			Minimale duur			
Onderwijs/Arbeid	Ja	Nieuwe leerling: tot einde 2e klas	Nieuwe leerling: minimale duur			tot en met eindexamen		
	nee	Nieuwe leerling: tot einde 3e klas	Verlenging: t/m eindexamenjaar					

